

137 000 €

**Pohjois-Karjala Polvijärvi
Uusipuro | 20,66 ha**

607-407-144-2

**Tarjoukset
19.8.2026
mennessä**

OST  METSÄÄ.FI

Kari Jeskanen puh. 0500 335 526
kari.jeskanen@ostametsaa.fi



29.6.2026

Arvio metsäkiinteistön arvosta

Arvion nimi: Polvijärvi - Uusipuro

Arvioidut tilat	Kunta	Pinta-ala, ha	Kok. ala, ha
Yhteensä			

Yhteenveto	ha	€	€, yht	€/ha
1. Metsämaan arvo	19,58		15 096	771
2. Kitumaan arvo			0	85
3. Joutomaan arvo			0	50
4. Taimikon arvo	0,86		1 548	1 800
	m3	€	€, yht	€/ha
5. Puuston arvo			168 361	
5.1 Uudistettavien metsien puuston arvo	1 270	70 044		
5.2 Kasvatusmetsien puuston arvo	2 079	76 036		
5.3 Kasvatusmetsien puuston odotusarvolisä		22 280		
5.4 Hukkapuu	65			
5.5 Taimikoiden puusto	0			
5.6 Puusto, kitumaa	0	0		
5.7 Puusto, joutomaa	0	0		
6. Metsänhoitokustannukset			0	
7. Arvioitu arvo ilman korjausta			185 005	9 449
Kokonaisarvon korjaus		-7%	-12 950	
8. Arvioitu arvo korjauksen jälkeen			172 054	8 787
Muut kustannukset ja arvot			-35 018	
9. Arvioitu kokonaisarvo			137 036	6 999

Lisätiedot:

Muut kustannukset ja arvot	€
Kuviosta 2, 9 ja 24 huomioitu 50% arvosta	-35 018
Yhteensä	-35 018

Metsävaran lähde:

Erityiskohteet:

Lisätiedot:

Arviontekijä Antti Lamminen, maastotyöt suorittanut Antti Lamminen 06/2026

Arvion laatija: Mikael Koivunen



29.6.2026

Hinnasto

Nimi: 5 vuoden keskihinnat Savo-karjala.

Puutavaralajien kantohinnat €/m³

	Mäntytukki	Kuusitukki	Koivutukki	Mäntykuitu	Kuusikuitu	Koivukuitu	Muu
Kitumaa	0,00	0,00	0,00	0,00	0,00	0,00	0,00
Nuoret kasvatusmetsät (02)	49,36	49,39	39,56	19,70	19,70	19,52	7,00
Varttuneet kasvatusmetsät (03, E1)	62,81	63,21	51,13	24,68	25,21	25,29	8,00
Uudistus kypsät (Y1, 04, 05, S0)	72,46	73,98	59,62	26,72	28,03	27,60	10,00



26.6.2026

Arvion nimi: Polvijärvi - Uusipuro

Kiinteistö		Uusipuro, 607-407-144-2																							
Teholl.	Kasvu-	Pää-	Kehitys-	Arvoka	Puuston tilavuus m³/ha																				
Kuvio	p-ala	paikka	puulaji	ikä	luokka	vu,%	Mät	Kut	Kot	Mäk	Kuk	Kok	Muu	Hukka	Yht.	m³ / kuvio	Puusto €/kuvio	OA-kerroin	OA-€/ha	OA-lisä €/ha	Maa €/ha	Taimikko €/ha	Arvo €/ha	Arvo €/kuvio	
1	0,61	OMT	Kuusi	38	03	8,1	0	18	0	0	0	80	10	0	4	113	69	2106	2,55	5350	900	0	0	9702	5918
2	0,44	OMT	Kuusi	96	04	0,6	0	161	4	0	0	96	23	8	3	294	130	6834	1,00	0	900	0	0	16431	3615
9	1,40	OMT	Kuusi	99	04	0,0	26	156	15	8	82	54	4	4	2	347	486	25716	1,00	0	900	0	0	19269	13488
11	0,58	VT	Kuusi	27	02	11,4	0	2	0	0	60	3	0	7	72	42	784	1,50	675	410	0	0	2436	1413	
13	1,89	OMT	Kuusi	42	03	3,9	0	31	0	0	81	18	0	4	135	255	8487	2,03	4625	900	0	0	10015	18929	
15	1,90	MT	Mänty	36	02	8,2	0	8	0	2	73	18	0	5	106	201	4224	1,50	1112	690	0	0	4025	7647	
16	0,86	VT	Kuusi	9	T2	0,0	0	0	0	0	0	0	0	0	1	1	1	0	0,00	0	410	1800	2210	1901	
20	0,32	MT	Kuusi	35	02	4,2	0	21	1	0	96	52	0	6	177	57	1282	1,50	2003	690	0	0	6699	2144	
22	0,93	MT	Mänty	59	03	3,5	81	2	0	80	5	2	0	2	172	160	6855	1,01	74	690	0	0	8134	7565	
24	2,01	OMT	Kuusi	113	04	0,8	22	181	5	8	91	21	0	4	332	667	37495	1,00	0	900	0	0	19554	19652	
25	4,93	MT	Mänty	61	03	3,1	67	21	3	47	20	14	0	2	175	862	38176	1,00	0	690	0	0	8434	41578	
26	0,59	MT	Kuusi	27	02	9,0	1	3	1	6	13	75	0	5	104	61	1214	1,50	1028	690	0	0	3775	2227	
29	3,12	OMT	Kuusi	35	03	6,5	0	23	2	0	71	29	8	3	136	424	12910	1,50	2069	900	0	0	7107	22174	
Keskim-/ha	1,51			56		4,2	25	47	3	17	55	22	2	3	174	263	11237		1138	771	1800	9449	14231		

Arvio yhteensä	19,58	489 929,3	52,6	342,0	1 076,3	426,0	33,2	3 413,7	146 080,6	22 280,4	15 095,7	1 548,0	148 250
----------------	-------	-----------	------	-------	---------	-------	------	---------	-----------	----------	----------	---------	---------



Uusipuro 607-407-144-2

Kuvioluettelo

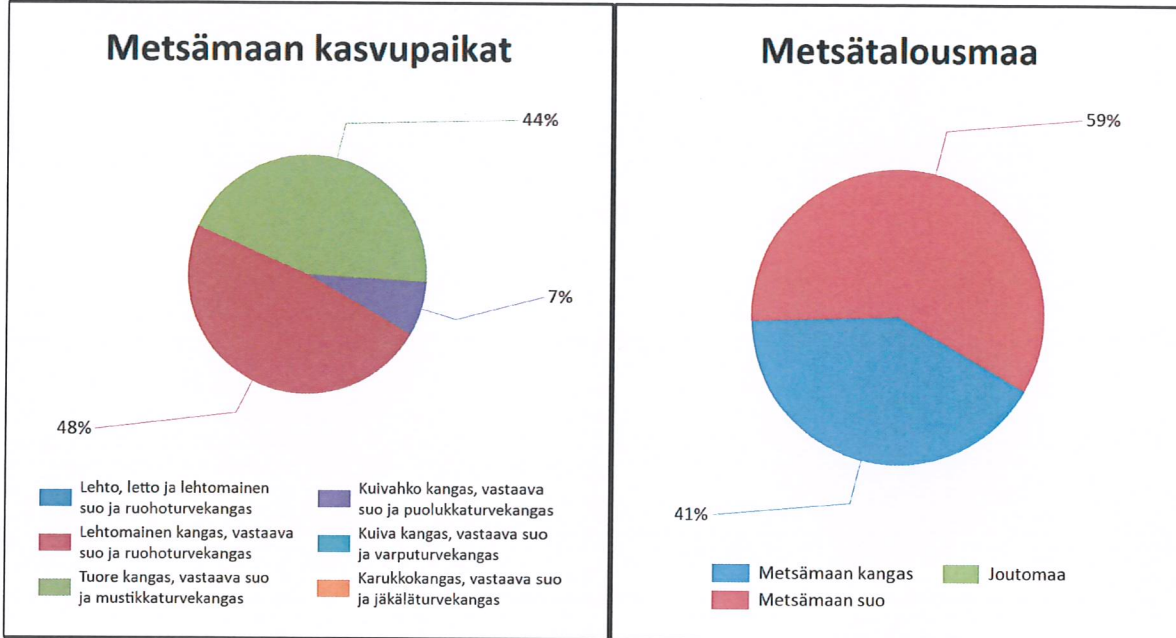
Kuvio	Pinta-ala, ha	Kiinteistön nimi ja tunnus, pääryhmä, kasvupaikka, maalaji, kehitysluokka, saavutettavuus ja metsikön laatu	Puustotiedot											Toimenpide-suunnitelmat kuviolla
			puulaji	ikä, v	tilavuus m ³ /kuvi	tukkia, m ³ /ha	kuitua, m ² /ha	läpimitta, cm	pituus, m	runkoluku, kpl/ha	ppa, m ² /ha	kasvu m ³ /ha/v		
1	0,6	Uusipuro 607-407-144-2 Metsämaa Lehtomainen kangas, vastaava suo ja ruohoturvekangas Keskiparkea tai kärkeä kangasmaa 03 - Varttunut kasvatusmetsikkö Ei määritely Ei määritely	Yhteensä	37	69	114	19	91	16.0	13.3	976	17.5	8.8	
			Kuusi	38	62	103	18	81	16.0	13.0	894	16.0	8.0	
			Rauduskoiv	30	7	11	0	11	16.0	16.0	82	1.5	0.8	
2	0,4	Uusipuro 607-407-144-2 Metsämaa Lehtomainen kangas, vastaava suo ja ruohoturvekangas Kivinen hienojakoinen kangasmaa 04 - Uudistuskypsä metsikkö Ei määritely Ei määritely	Yhteensä	97	130	294	165	126	24.6	19.9	708	31.0		
			Haapa	60	4	8	0	8	22.0	18.0	32	1.0		
			Kuusi	100	114	259	161	96	25.0	20.0	585	27.0		
			Rauduskoiv	80	12	27	4	23	22.0	20.0	91	3.0		
Erityispiirteet														
Vanha havu- tai sekametsä-Muu arvokas elinympäristö, Kostea lehto-Metsälain tärkeä elinympäristö, Puro-Metsälain tärkeä elinympäristö														
9	1,4	Uusipuro 607-407-144-2 Metsämaa Lehtomainen kangas, vastaava suo ja ruohoturvekangas Turvemaa 04 - Uudistuskypsä metsikkö Ei määritely Ei määritely	Yhteensä	99	486	348	198	147	28.2	22.3	619	33.5		
			Harmaalepp	60	6	4	0	4	18.0	17.0	25	0.5		
			Kuusi	100	336	241	157	82	26.0	21.0	487	24.0		
			Miänty	100	48	34	26	8	36.0	26.0	31	3.0		
			Rauduskoiv	100	96	69	15	54	34.0	26.0	76	6.0		
Erityispiirteet														
Rehevä korpi, Noro-Metsälain tärkeä elinympäristö, Tihkupinta-Metsälain tärkeä elinympäristö, Puro-Metsälain tärkeä elinympäristö														

Kuvio	Pinta-ala, ha	Kiinteistön nimi ja tunnus, pääryhmä, kasvupaikka, maalaji, kehitysluokka, saavutettavuus ja metsikön laatu	Puustotiedot											Toimenpide-suunnitelmat kuviolla
			puulaji	ikä, v	tilavuus m ³ /kuvio	tukkia, m ³ /ha	kuitua, m ³ /ha	läpimitta, cm	pituus, m	runkoluku, kpl/ha	ppa, m ² /ha	kasvu m ³ /ha/v		
11	0,6	Uusipuro 607-407-144-2 Metsämaa Kuivahko kangas, vastaava suo ja puolukkaturvekangas Kesikarkea tai karkea kangasmaa 02 - Nuori kasvatusmetsikkö Ei määritely Ei määritely	Yhteensä	27	42	72	2	63	12.1	9.7	1493	14.5	6.3	
			Kuusi	27	40	69	2	60	12.0	9.5	1455	14.0	6.1	
			Rauduskoiv	22	2	3	0	3	14.0	14.0	38	0.5	0.2	
13	1,9	Uusipuro 607-407-144-2 Metsämaa Lehtomainen kangas, vastaava suo ja ruohoturvekangas Turvema 03 - Varttunut kasvatusmetsikkö Ei määritely Ei määritely	Yhteensä	41	255	135	31	100	17.3	14.8	959	19.0	5.0	
			Kuusi	42	219	116	31	82	18.0	15.0	730	16.0	4.1	
			Rauduskoiv	37	36	19	0	18	13.5	13.5	229	3.0	0.9	
15	1,9	Uusipuro 607-407-144-2 Metsämaa Tuore kangas, vastaava suo ja mustikkaturvekangas Turvema 02 - Nuori kasvatusmetsikkö Ei määritely Ei määritely	Yhteensä	35	201	106	8	92	13.9	11.6	1361	18.3	4.7	
			Kuusi	36	162	85	8	73	13.7	11.0	1173	15.3	4.0	
			Mänty	30	3	2	0	2	17.0	12.0	20	0.3	0.1	
			Rauduskoiv	31	36	19	0	18	15.0	15.0	168	2.7	0.6	
16	0,9	Uusipuro 607-407-144-2 Metsämaa Kuivahko kangas, vastaava suo ja puolukkaturvekangas Turvema T2 - Taimikko yli 1,3 m Ei määritely Ei määritely	Yhteensä	9	1	1	0	0	3.0	3.3	1900	0.2	0.6	
			Kuusi	9	0	1	0	0	1.0	1.5	1800	0.1	0.5	
			Mänty	9	0	0	0	0	0.0	1.0	50	0.0	0.0	
			Rauduskoiv	9	0	0	0	0	5.0	5.0	50	0.1	0.1	
20	0,3	Uusipuro 607-407-144-2 Metsämaa Tuore kangas, vastaava suo ja mustikkaturvekangas Turvema 02 - Nuori kasvatusmetsikkö Ei määritely Ei määritely	Yhteensä	34	57	178	22	150	15.7	13.6	1549	27.0	5.4	
			Kuusi	35	39	122	21	97	16.0	13.0	1057	19.0	4.1	
			Rauduskoiv	30	18	56	1	53	15.0	15.0	492	8.0	1.3	

Kuvio	Pinta-ala, ha	Kiinteistön nimi ja tunnus, pääryhmä, kasvupaikka, maalaji, kehitysluokka, saavutettavuus ja metsikön laatu	Puustotiedot											Toimenpide-suunnitelmat kuviolla
			puulaji	ikä, v	tilavuus m ³ /kuvio	tukkia, m ³ /ha	kuitua, m ³ /ha	läpimitta, cm	pituus, m	runkoluku, kpl/ha	ppa, m ² /ha	kasvu m ³ /ha/v		
22	0,9	Uusipuro 607-407-144-2 Metsämaa Tuore kangas, vastaava suo ja mustikkaturvekangas Keskikarkea tai karkea kangasmaa 03 - Varttunut kasvatusmetsikkö Ei määritelty Ei määritelty	Yhteensä	58	160	173	83	87	21.9	17.9	624	20.3	4.1	
			Kuusi	51	6	7	2	5	21.0	16.0	45	1.0	0.2	
			Mänty	59	152	163	81	80	22.0	18.0	564	19.0	3.8	
			Rauduskoiv	39	2	2	0	2	18.0	18.0	15	0.3	0.1	
24	2,0	Uusipuro 607-407-144-2 Metsämaa Lehtomainen kangas, vastaava suo ja ruohoturvekangas Turvema 04 - Uudistuskypsä metsikkö Ei määritelty Ei määritelty	Yhteensä	114	667	332	209	120	25.8	19.3	769	36.0		
			Kuusi	115	552	275	182	91	26.0	19.0	603	30.0		
			Mänty	115	62	31	22	8	29.0	23.0	55	3.0		
			Rauduskoiv	100	52	26	5	21	20.0	19.0	111	3.0		
Erityspiirteet			Vanha havu- tai sekametsä-Muu arvokas elinympäristö, Rehevä korpi-Muu arvokas elinympäristö, Puro-Metsälain tärkeä elinympäristö											
25	4,9	Uusipuro 607-407-144-2 Metsämaa Tuore kangas, vastaava suo ja mustikkaturvekangas Keskikarkea tai karkea kangasmaa 03 - Varttunut kasvatusmetsikkö Ei määritelty Ei määritelty	Yhteensä	62	862	175	92	81	22.9	18.5	543	20.0		
			Kuusi	59	207	42	21	20	22.0	17.0	149	5.0		
			Mänty	66	572	116	67	47	23.5	19.0	326	13.0		
			Rauduskoiv	43	84	17	3	14	21.0	18.5	68	2.0		
26	0,6	Uusipuro 607-407-144-2 Metsämaa Tuore kangas, vastaava suo ja mustikkaturvekangas Keskikarkea tai karkea kangasmaa 02 - Nuori kasvatusmetsikkö Ei määritelty Ei määritelty	Yhteensä	29	61	103	5	93	13.9	13.2	1240	16.5	6.7	
			Kuusi	33	10	17	3	13	17.0	12.0	159	3.0	1.3	
			Mänty	34	4	6	1	6	15.5	12.5	62	1.0	0.5	
			Rauduskoiv	27	48	80	1	75	13.0	13.5	1019	12.5	4.9	
29	3,1	Uusipuro 607-407-144-2 Metsämaa Lehtomainen kangas, vastaava suo ja ruohoturvekangas Turvema 03 - Varttunut kasvatusmetsikkö Ei määritelty Ei määritelty	Yhteensä	33	424	136	25	107	17.8	15.1	881	19.0	4.9	
			Harmaalepp	30	25	8	0	8	18.0	17.0	47	1.0	0.2	
			Kuusi	35	301	96	23	71	18.0	14.4	638	14.0	3.4	
			Rauduskoiv	28	98	31	2	29	17.0	17.0	196	4.0	1.3	



Kasvupaikat kangasmailla ja soilla



	Kangasmaat, ha	Suot, ha	Yhteensä, ha
Metsämaan kasvupaikat			
Lehto, letto ja lehtomainen suo ja ruohoturvekangas			0,0
Lehtomainen kangas, vastaava suo ja ruohoturvekangas	1,1	8,4	9,5
Tuore kangas, vastaava suo ja mustikkaturvekangas	6,5	2,2	8,7
Kuivahko kangas, vastaava suo ja puolukaturvekangas	0,6	0,9	1,4
Kuiva kangas, vastaava suo ja varputurvekangas			0,0
Karukkokangas, vastaava suo ja jäkäläturvekangas			0,0
Metsämaa yhteensä	8,1	11,5	19,6
Kitu- ja joutomaan kasvupaikat			
Kallioma ja hietikko	0,0	0,0	0,0
Lakimetsä ja tunturi	0,0	0,0	0,0
Kitumaa	0,0		0,0
Joutomaa	0,0		0,0
Metsätalousmaa yhteensä	8,1	11,5	19,6

Tällä sivulla esitetyt pinta-alat eivät sisällä teiden, sähkölinjojen ym. kohteiden alle jäävää metsäpinta-alaa.

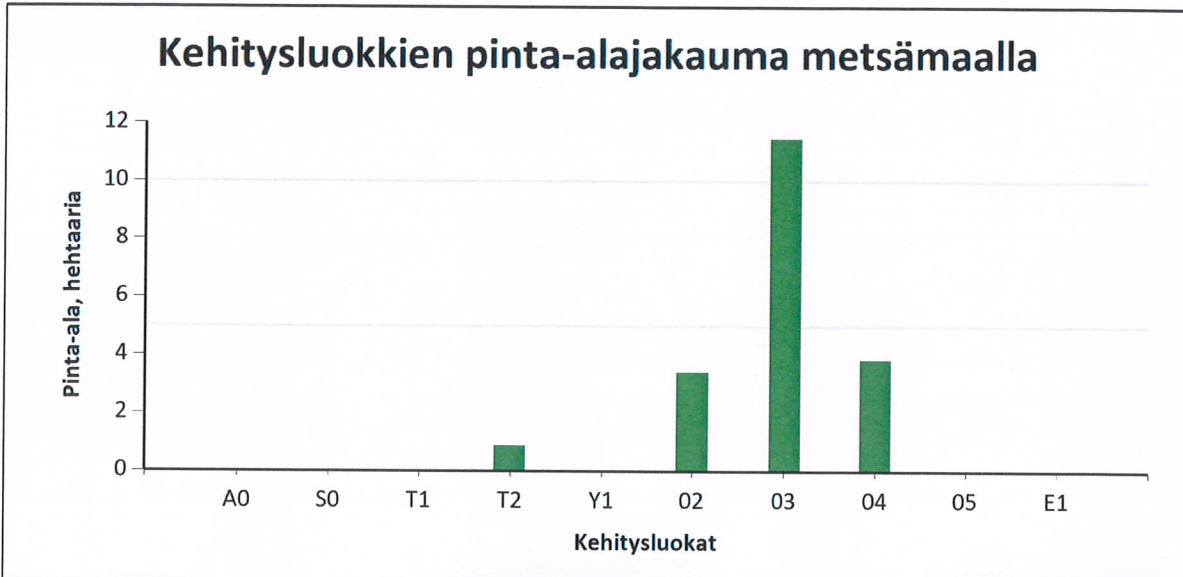


Kehitysluokat

Puuston keski-ikä metsämaalla 56 vuotta.

Puuston keskitilavuus metsämaalla 174 m³/ha.

Puuston kokonaistilavuus metsämaalla 3 414 m³.



Metsämaan kehitysluokat	Pinta-ala		Keski-ikä, vuotta	Puuston keskitilavuus, m ³ /ha
	ha	%		
A0 - Aukea		%		
S0 - Siemenpuumetsikkö		%		
T1 - Taimikko alle 1,3 m		%		
T2 - Taimikko yli 1,3 m	0,9	%	9	1
Y1 - Ylispuustoinen taimikko		%		
O2 - Nuori kasvatusmetsikkö	3,4	%	32	106
O3 - Varttunut kasvatusmetsikkö	11,5	%	48	154
O4 - Uudistuskypsä metsikkö	3,8	%	105	333
O5 - Suojuspuumetsikkö		%		
E1 - Eri-ikäisrakenteinen metsikkö		%		
Metsämaa yhteensä	19,6	%	56	174
Kitumaa				
Joutomaa				
Muu metsätalousmaa				
Metsätalousmaa yhteensä:	19,6			

Tällä sivulla esitetyt pinta-alat eivät sisällä teiden, sähkölinjojen ym. kohteiden alle jäävää metsäpinta-alaa.



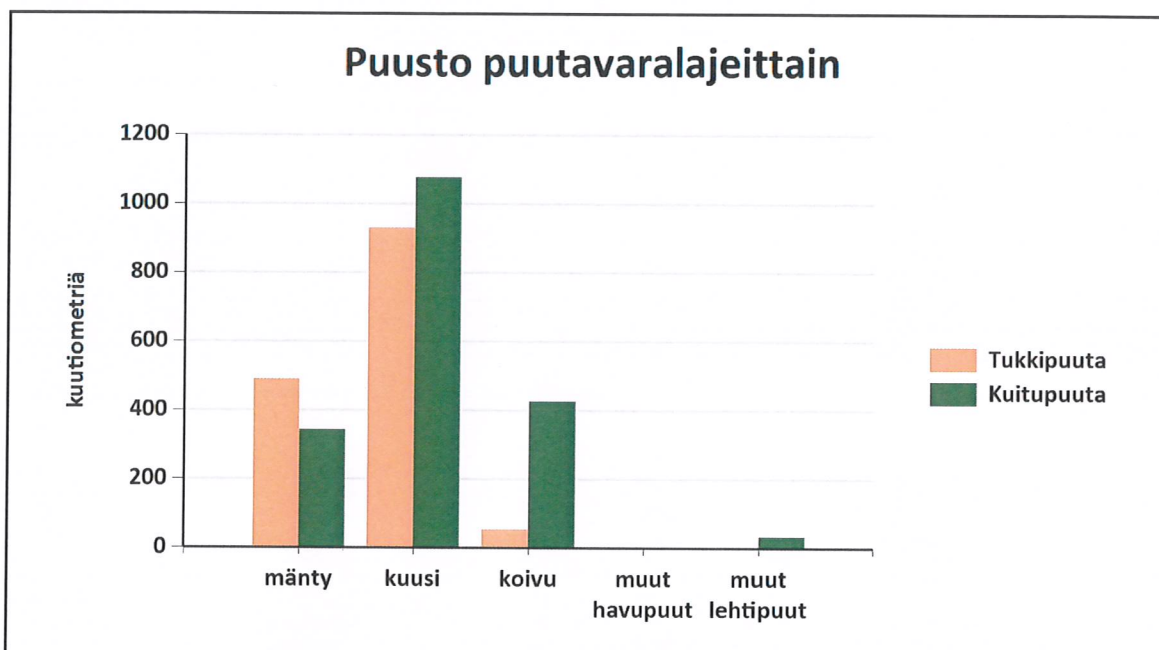
Puustotietojen yhteenveto vuonna 2026

Suunnitelman kokonaispuusto vuonna 2026 on 3414 m³, eli keskimäärin 174 m³/ha metsätalousmaalla.

Tukkipuuta yhteensä: 1472 m³, eli 43 % kokonaispuustosta.

Kuitupuuta yhteensä: 1877 m³, eli 55 % kokonaispuustosta.

Muuta runkopuuta yhteensä: 65 m³, eli 2 % tilan kokonaispuustosta.



	Pinta-ala, ha	Ainespuusto puulaieittain, m ³					Puusto yhteensä, m ³	Puusto m ³ /ha
		mänty	kuusi	koivu	muut havupuut	muut lehtipuut		
Metsämaa yhteensä	19,6							
Tukkipuuta		489	929	53		0	1472	75
Kuitupuuta		342	1076	426		33	1877	96
Kitumaa								
Joutumaa								
Muu metsätalousmaa								
Metsätalousmaa yhteensä:	19,6	831	2006	479	0	33	3349	171

Yllä oleva taulukko sisältää ainespuuston, eli tukki- ja kuitupuun

Peruskartta

Kiinteistö: Uusipuro 607-407-144-2

1:7000



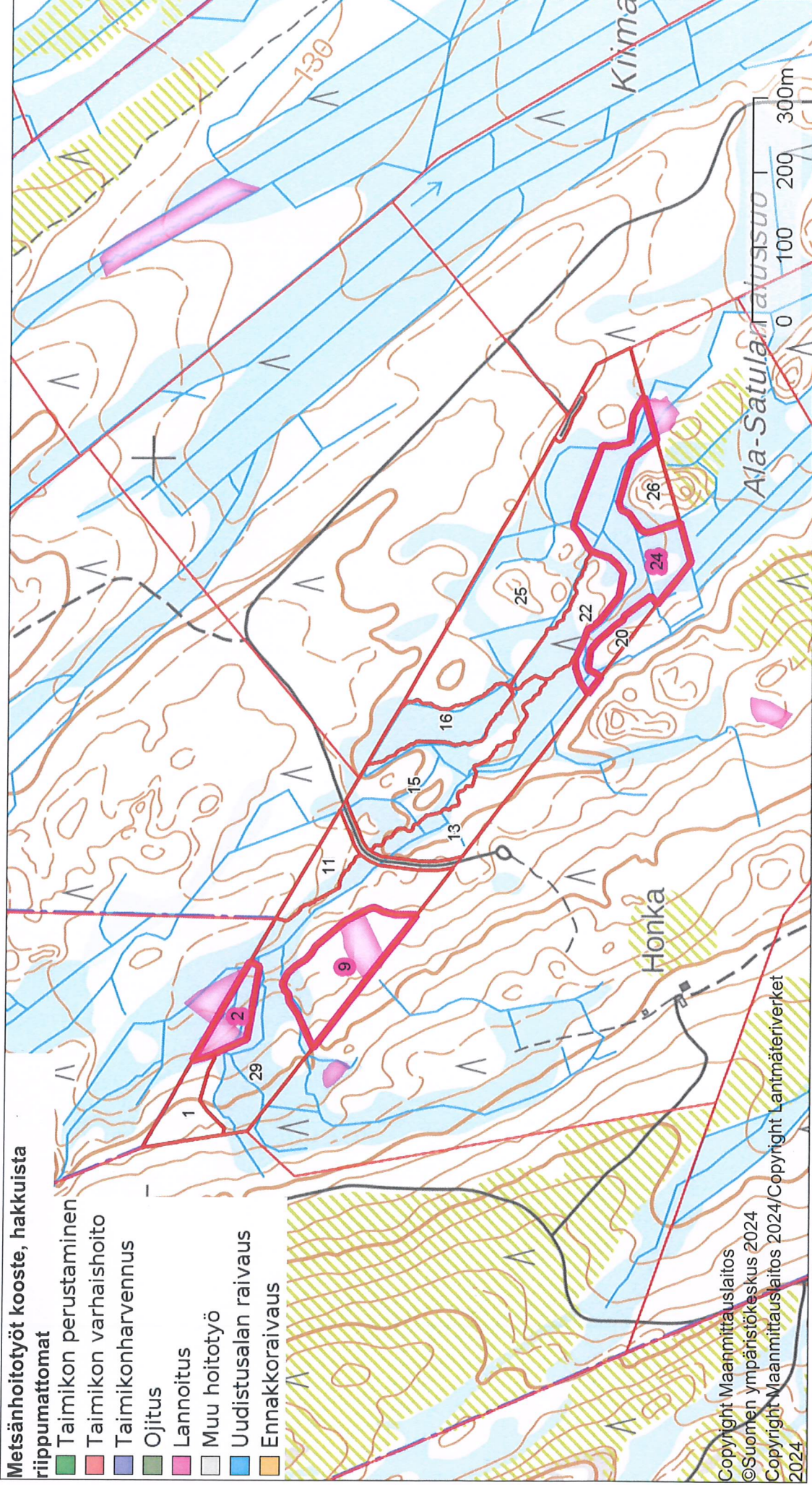
Koordinaatisto ETRS-TM35FIN

Keskipiste (621627, 6998656)

Tulostettu 29.6.2026

Metsänhoitotyöt kooste, hakkuista riippumattomat

- Taimikon perustaminen
- Taimikon varhaishoito
- Taimikonharvennus
- Ojitus
- Lannoitus
- Muu hoitotyö
- Uudistusalan raivaus
- Ennakkoraivaus



Copyright Maanmittauslaitos
©Suomen ympäristökeskus 2024
Copyright Maanmittauslaitos 2024/Copyright Lantmäteriverket
2024

Ilmakuva

Kiinteistö: Uusipuro 607-407-144-2

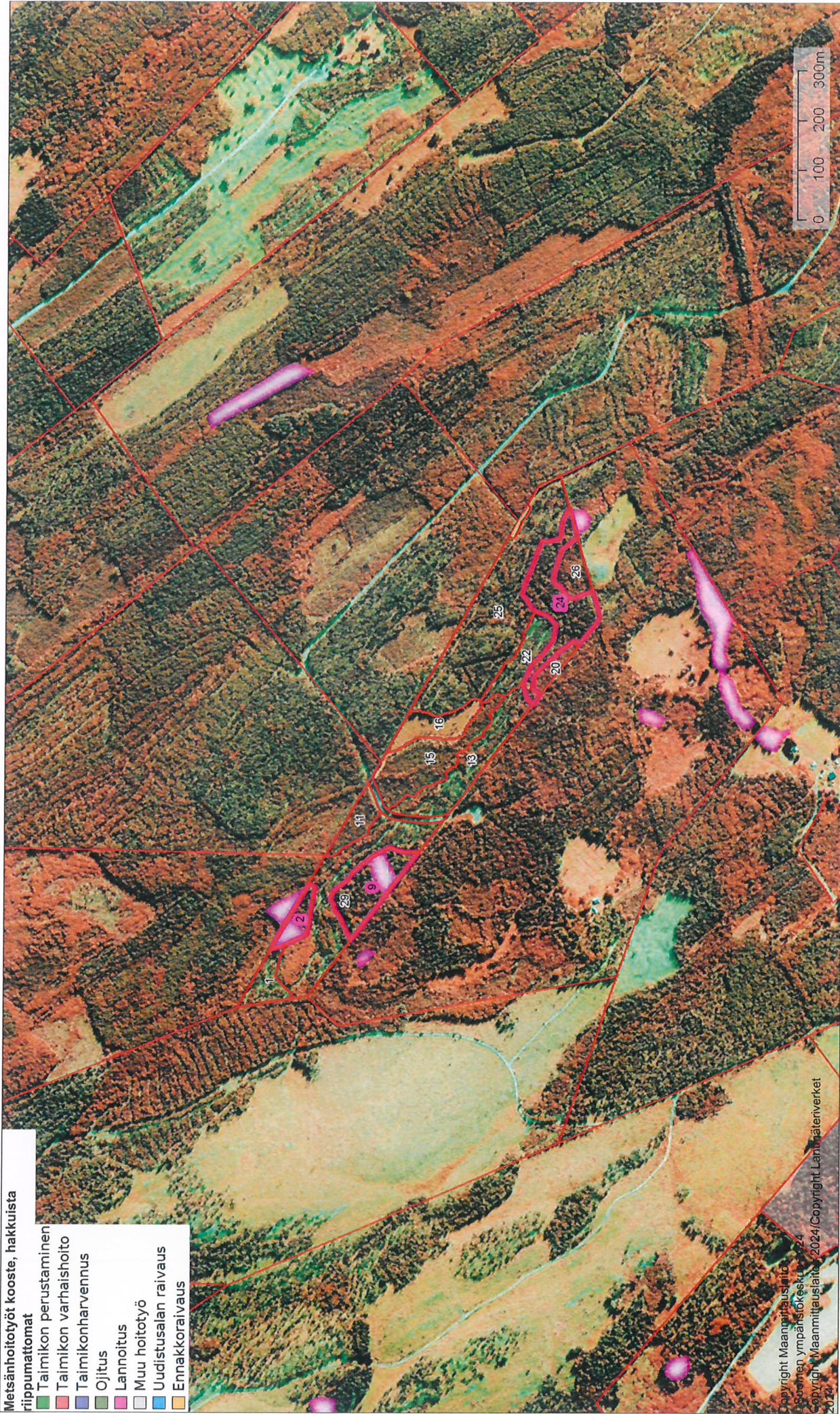
1:7000



Koordinaatisto ETRS-TM35FIN
Keskipiste (621684, 6998636)
Tulostettu 29.6.2026

Metsänhoitotyöt kooste, hakkuista riippumattomat

- Taimikon perustaminen
- Taimikon varhaishoito
- Taimikonharvennus
- Ojitus
- Lannoitus
- Muu hoitotyö
- Uudistusalan raivaus
- Ennakkoraivaus



Latvuspintamalli

Kiinteistö: Uusipuro 607-407-144-2

1:7000











Koordinaatisto ETRS-TM35FIN

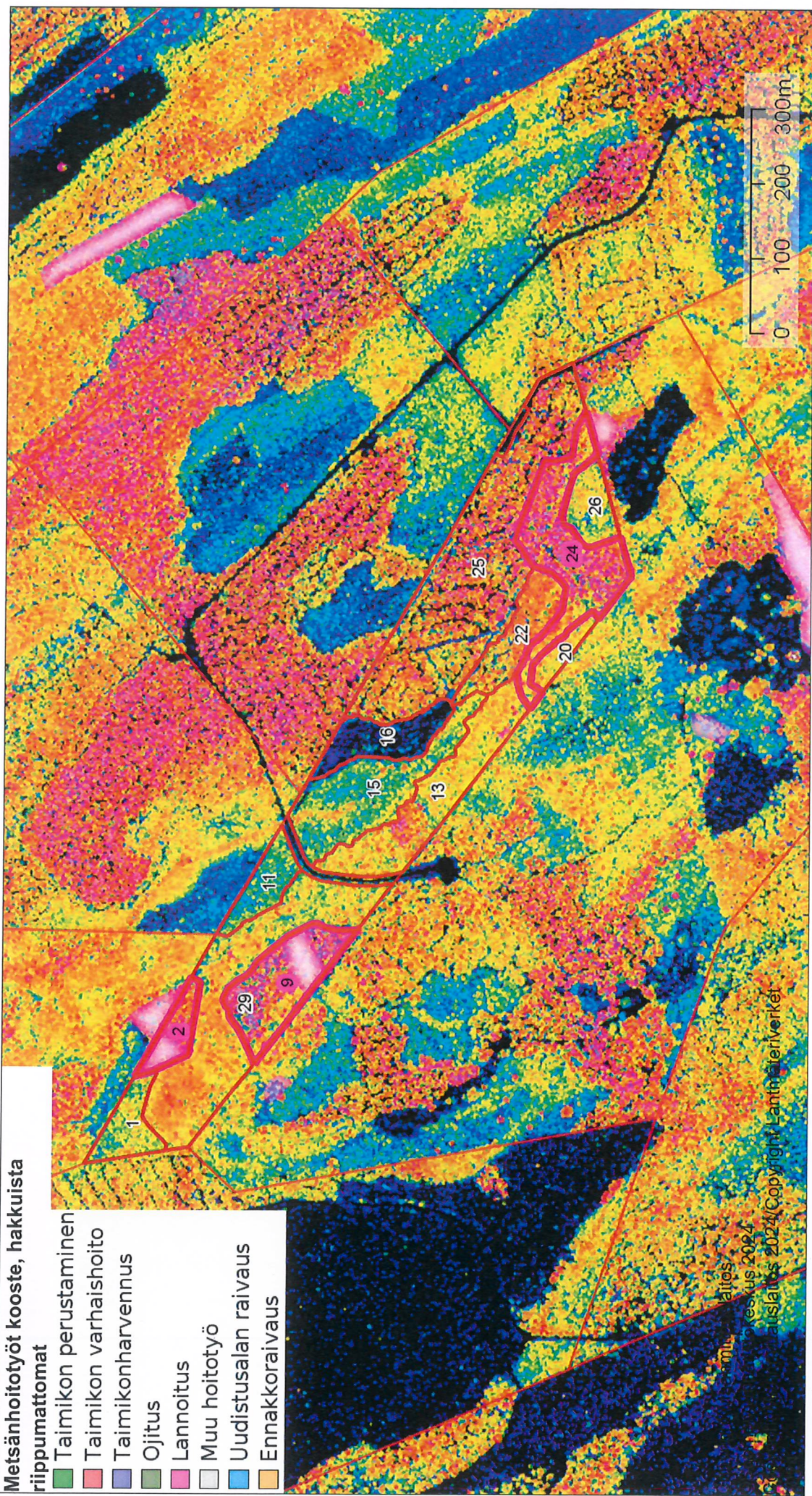
Keskipiste (621631, 6998580)

Tulostettu 29.6.2026



Metsänhoitotyöt kooste, hakkuista riippumattomat

-  Taimikon perustaminen
-  Taimikon varhaishoito
-  Taimikonharvennus
-  Ojitus
-  Lannoitus
-  Muu hoitotyö
-  Uudistusalan raivaus
-  Ennakkoraivaus



Metsätalouden tutkimuskeskus 2024
Kartta: Uusipuro 607-407-144-2
Tulostettu: 29.6.2026

Polvijärvi Uusipuro kommentit:

-Hyvällä saavutettavuudella ja hyväkuntoisen soratien varressa oleva tila tila, jossa on erittäin rehevät pohjat. Lisäksi tilan kuviot on suurelta osin kuviot harvennettuja, ja tilan ainoa taimikkokuva perattu. Kuvioilla 2, 9 ja 24 kulkee useampia puro-uomia, joista osa on luontaisia ja osa on kaivettuja ojia/perattuja puroja, jotka ovat alkaneet jo uomautumaan.

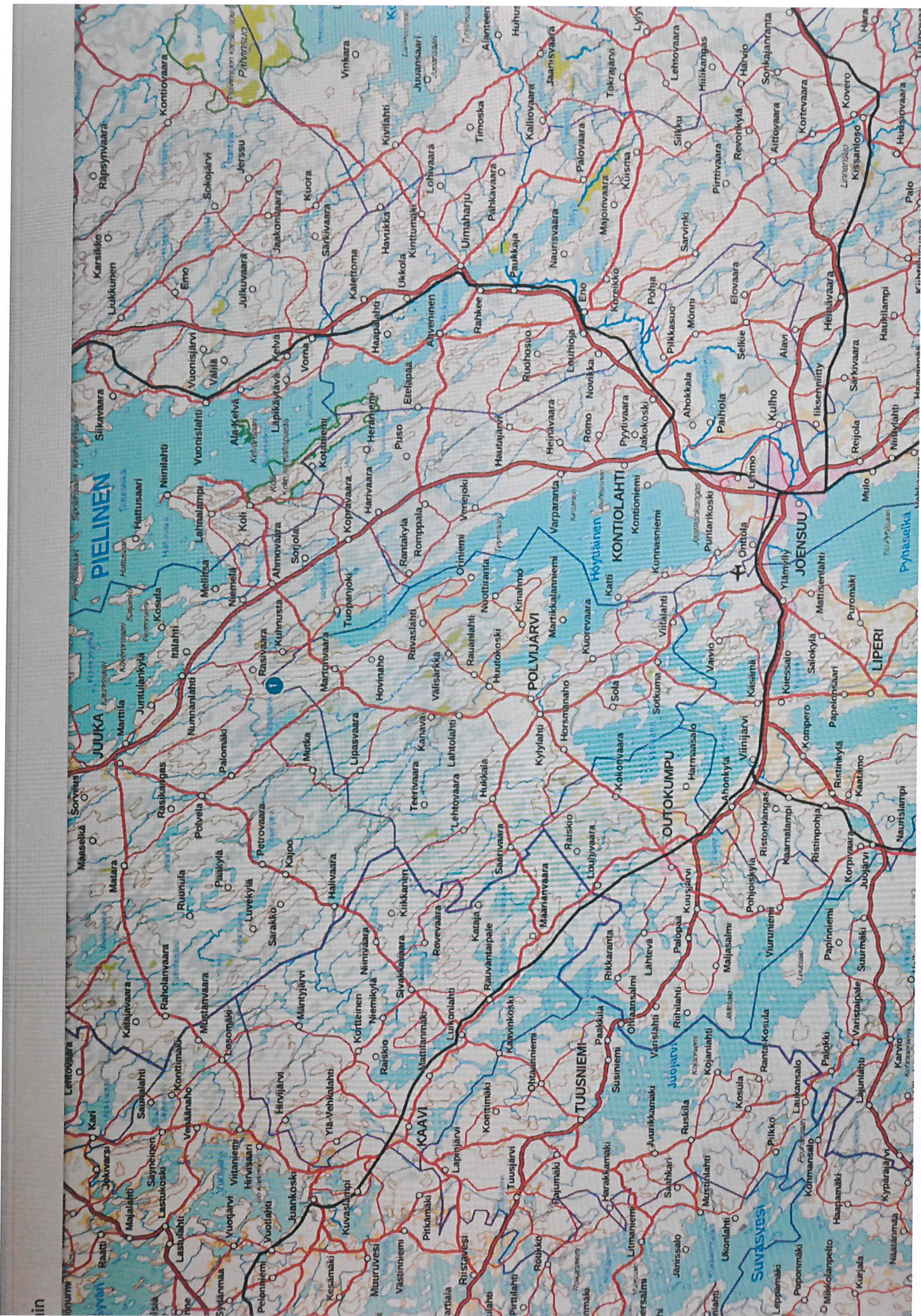
-Avoimen kuvioinnissa kuviot olivat aika silppua, ja niitä on pyritty yhdistelemään mahdollisimman järkevästi, että päästään eroon 0,1-0,3 kokoisista pikkukuviosta.

-Kuvioilla 2 kulkee puro ja on siksi lakikohteena. Tämän tilan puusto on laskettu 0,5 kertoimella, eli 50% arvosta otettu huomioon.

-Kuvio 9 on rehevä korpi ja siellä kulkee useampia puron uomia, siksi tuota suojeltua aluetta oli mielestäni haastavaa rajata pienemmäksi, jos käyt maastossa niin huomaat nuo useammat uomat. Tämä kuvio myös laskettu 0,5 kertoimella eli 50% tilan arvosta.

-Kuvio 24: Tämä on myös rehevä korpi mutta uomien suhteen vähän hankalampi: Ovat suurelta osin kaivettuja ojia/perattuja puroja, mutta ovat alkaneet jo uomautumaan melko reilusti. Lisäksi kun ympärillä oleva puusto on käsittelemätöntä, ja on iso todennäköisyys että tuo todetaan luonnontilaisen kaltaiseksi uomaksi. Tämä kuvio on myös laskettu 0,5 kertoimella eli 50% puuston arvosta.

-Puuston arvon laskennassa lakikohteet on laskettu tuolla 0,5 kertoimella. Mikael Koivunen, 0504638353 on suorittanut arvolaskennat ja häneltä voi kysyä niihin liittyvissä asioista. Minä kävin maastossa katsomassa tilan ja olen nyt lomalla, mutta minun omaan numeroon voi soittaa jos tässä jotakin epäselvää tai huomautettavaa: 0451373708.



in

Perustiedot

Kiinteistötunnus:	607-407-144-2	Rekisteröintipvm:	27.11.1995
Nimi:	UUSIPURO	Kokonaispinta-ala:	20,66 ha
Rekisteriyksikkölaji:	Tila	Maapinta-ala:	20,66 ha
Kunta:	Polvijärvi (607)	Palstojen lukumäärä:	1
Arkistoviite:	2:627		

Muodostumistiedot

Kiinteistötoimitus tai viranomaispäätös: Lohkominen Rekisteröintipvm: 27.11.1995	
Rekisteriyksiköt ja määräalat, joista tämä rekisteriyksikkö on muodostunut:	
Rekisteriyksiköstä: 607-407-144-1 PURONSYRJÄ	Maapinta-ala (ha) 20,6600
Muodostumishetken pinta-ala yhteensä (ha):	20,6600

Erottamattomat määräalat ja erillisinä luovutetut yhteisalueosuudet

Kaavat ja rakennuskiellot

1) Yleiskaava (607-021208§12) Hyväksymis-/vahvistamispvm: 2.12.2008	Voimaantulopvm: 14.1.2010	Kaavan arkistotunnus: MMLm/4428/423/2010
--	---------------------------	---

Rasitteet, käyttöoikeudet ja käyttörajoitukset

1) Tietoisuus (Y2000-15844) Tietoisuus /1 Leveys: 6 m Arkistoviite: 607:2000:10 Oikeudet: 607-407-20-46 HONKA, 607-407-21-74 SATULAVAARA Rasitetut: 607-407-20-46 HONKA, 607-407-144-2 UUSIPURO	Rekisteröintipvm: 5.4.2000
Tietoisuus /2 Leveys: 10 m Arkistoviite: 607:2000:10 Oikeudet: 607-407-20-46 HONKA, 607-407-21-74 SATULAVAARA, 607-407-144-2 UUSIPURO Rasitetut: 607-407-6-21 TAKAPALSTA, 607-407-112-2 Korpela Rajaukset: 5,0m/5,0m	Rekisteröintipvm: 5.4.2000
2) Tietoisuus (000-2006-K23663) Korpelan metsätie Tietoisuus /2 Leveys: 12 m Arkistoviite: 2:463- Oikeudet: Yksityistien tiekunnan osakkaat Rasitettu: 607-407-144-2 UUSIPURO	Rekisteröintipvm: 5.7.2006 Voimaantulopvm: 23.10.1978

Osuudet yhteisiin alueisiin ja erityisiin etuuksiin

Kiinteistötoimitukset ja viranomaispäätökset

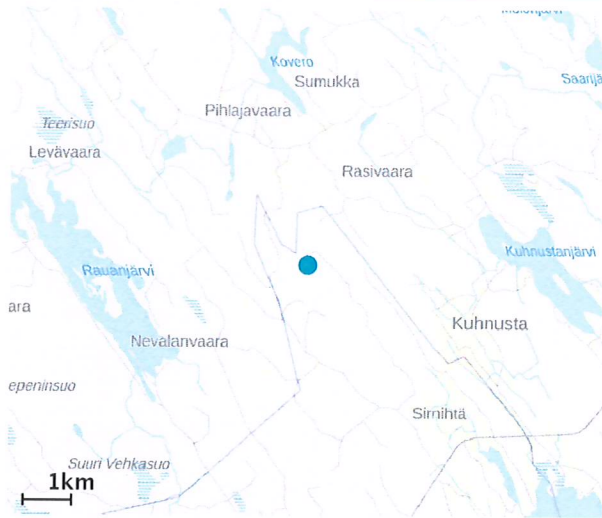
Muita tietoja



Tulostettu kiinteistötietojärjestelmästä 2.6.2026.

Kiinteistörekisterin tiedoissa voi olla puutteita ja epätarkkuuksia.
Rekisteritiedoista katso tarkemmin www.maanmittauslaitos.fi/rekisteritiedot.

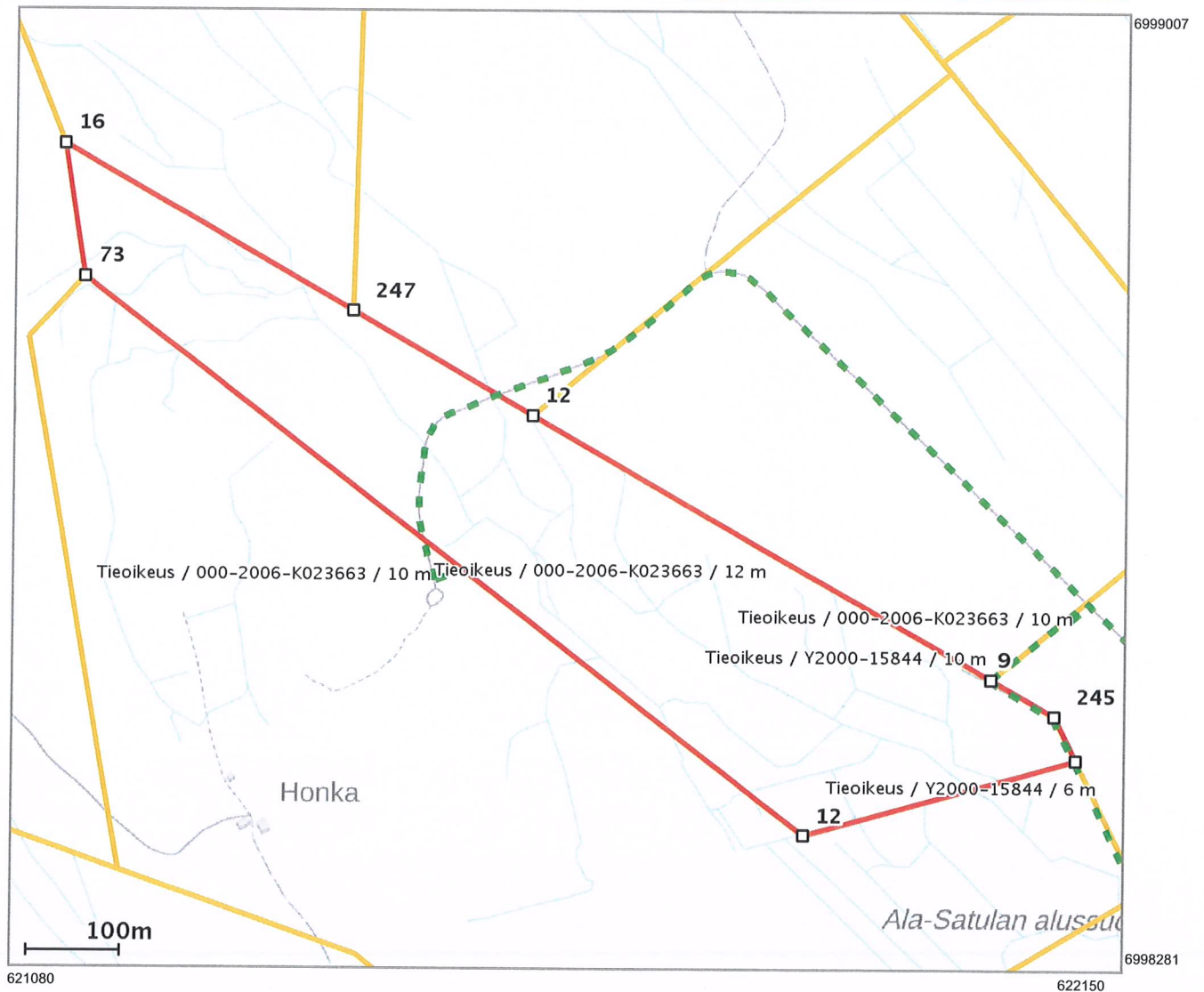
Lähestymiskartta



Perustiedot

Kiinteistötunnus :	607-407-144-2
Nimi :	UUSIPURO
Rekisteriyksikkölaji :	Tila
Palstojen määrä :	1
Kunta :	Polvijärvi (607)
Arkistoviite :	2:627
Kaavan mukainen käyttötarkoitus :	
Rekisteröintipvm :	27.11.1995
Kokonaispinta-ala :	20.66 ha
Oltila :	Voimassaoleva

Kiinteistö kartalla



Tämä raportti on Suomen Asiakastieto Oy:n muodostama. Raportin tiedot perustuvat Maanmittauslaitoksen Kiinteistötietojärjestelmän ajantasaisiin rekisteritietoihin. Raportilla ei kuitenkaan ole samanlaista julkista luotettavuutta kuin virallisilla kiinteistötietodokumenteilla. Kiinteistörekisterin tiedoissa voi olla epätarkkuuksia. Kiinteistön tarkka alueellinen ulottuvuus selviää toimitusasiakirjoista ja maastosta. Taustakartta on viitteellinen. Karttatulosteella näytetään kiinteistöä koskevat käyttöoikeusyksiköt, joiden sijaintitieto on merkitty kartan rajaamalle alueelle. Kartat © MML, kunnat.

29. päivänä kesäkuuta 2026

Myydään metsätila Uusipuro, Pohjois-Karjala, Polvijärvi, Rasivaara

Tyyppi:

Uusipuro- niminen metsätila, kiinteistötunnus 607-407-144-2, pinta-ala kiinteistörekisterin mukaan 20,66 ha.

Sijainti Polvijärvi. Opastus Valtatieltä Joensuu- Juuka Ahmovaarasta länteen Martonvaaran suuntaan ja edelleen kohteelle Rasivaaraan Korpelan metsätietä perille.

Tarjoukset viimeistään 19.8.2026 klo 23.59

Polvijärvellä myytävänä Uusipuro- niminen metsätila 20,66 ha. Arvioitu kokonaispuusto on n. 3350 m³ ja keskipuusto on n. 171 m³/ha. Tukkipuuta tilalla on n. 1470 m³ eli n. 44 % kokonaispuustosta. Kuitupuuta on n. 1878 m³ eli n. 56 % kokonaispuustosta.

Kuvaus

Uusipuro- niminen metsätila Polvijärvellä, pinta-ala 20,66 ha, kokonaan metsämaata. Ei rakennuksia.

Antti Lamminen ja Mikael Koivunen Suomen Sijoitusmetsät OY ovat laatineet ajantasaisen maastotarkastetun metsäarvion 29.6.2026. Kari Jeskanen on tarkastanut arvion maastossa. Kysy lisätietoja Kari Jeskanen p. 0500-335526 tai sähköposti kari.jeskanen@ostametsaa.fi.

Kohteen arvioitu metsätalousarvo on n. 137 000 euroa.

Metsämaasta on Lehtomaista kangasta OMT n. 9,5 ha ja Tuoretta kangasta 8,7 ha sekä

Kuivahkoa kangas VT n. 1,5 ha.

Metsämaasta Varttunutta kasvatusmetsää KHL 03 on n. 11,5 ha, Nuorta Kasvatusmetsää KHL 02 n. 3,4 ha, uudistuskypsää metsää KHL 04 on 3,8 ha ja varttunutta taimikkoa KHL T2 0n n. 0,9 ha.

Mäntytukkia tilalla on n. 490 m³, mäntykuitua n. 340 m³, kuusitukkia n. 930 m³, kuusikuitua n. 1075 m³, koivutukkia n. 53 m³, koivukuitua n. 425 m³.

Mahdollisuus hakea paikallisen Metsästysseuran jäsenyyttä

Yhteistyöterveisin

Kari Jeskanen

Palvelupäällikkö MTI, KiAT, LKV, kaupanvahvistaja tunnus 402000/2115

Puhelin: 0500 335526

Sähköposti: kari.jeskanen@ostametsaa.fi

<https://ostametsaa.fi>

<https://www.etuovi.com/yritykset/2974/ostametsaa-fi-jeskaset-lkv-oy>

Jeskaset LKV Oy

Jeskaset LKV Oy on kotimainen perheyrittäjä, joka perustettiin vuonna 2020 Jeskasten perheen isän, Karin, jäädessä eläkkeelle. Kari on tehnyt yli neljä vuosikymmentä pitkän uran metsänhoitoyhdistysten ja metsätilojen välittämisen parissa. Matkan varrelta löytyy tuhansia myytyjä kohteita, kaupanvahvistuksia, perinnönjakoja, testamentteja ja muun muassa metsätaitoilun suomen mestaruus.

Kari Jeskanen

Olen Kari Jeskanen 68-vuotias metsäalan täysiverinen ammattilainen. Olen toiminut melkein neljä vuosikymmentä kiinteistökaupan parissa, MHY-kentässä (Länsi-Suomen Metsätilat OY/LKV) ja metsäteollisuudessa niin Pirkanmaalla kuin muuallakin Suomessa. Vastasin aikoinaan muun muassa KYRO Oy:n metsäkiinteistöjen hankinnasta ja ranta-asemakaavatonttien myynnistä. Takanani on paljon elettyä elämää, sen mukanaan tuomaa kokemusta ja näkemystä vaativista metsätilojen arvioinneista. Matkaan mahtuu runsaasti tehtyjä kiinteistökauppoja, sekä muita kiinteistöjen omistusjärjestelyjä. Olen osallistunut maatilojen, kuolinpesien ja muiden yhteisöomistusten sukupolvenvaihdosten suunnitteluun ja toteutukseen. Toimintamallini perustuu sujuvaan yhteistyöhön ja laajaan verkoston Metsänhoitoyhdistysten, metsänomistajien ja muiden metsäalan toimijoiden kanssa (mm. yhteismetsät, metsään sijoittavat yksityiset tahot sekä erilaiset rahastot).

Olen hankkinut perheeni omistukseen talousmetsiä Ikaalisista, Virroilta ja Ilosta n. 70 ha. Omat metsäni ovat hoidettuja talousmetsiä, hoitorästejä ei ole. Omien metsien hoitaminen on yksi rakkaista harrastuksista.

Haluan tarjota kaiken ammattitaitoni ja yhteistyöverkostoni käyttösi, jotta onnistut hankkimaan turvallisesti ja riskittömästi metsäpalstan tai luopumaan siitä hallitusti – parhaalla mahdollisella markkinahinnalla. Kohde voi sijaita missä tahansa Suomen kolkassa.

Jokainen toimeksianto on ainutkertainen. Selvitämme yhdessä mitkä ovat itsesi ja perheesi tarpeet nykyisessä elämäntilanteessasi, parhaat keinot luopua tai hankkia lisää metsää. Laadimme aina ajantasaisen, totuudenmukaisen arvion metsästäsi. MHY:n ammattilaiset auttavat metsäarvion laatimisessa.

Myyntiprosessi alkaa aina metsäarvion laadinnasta ja toimeksiannon laatimisesta päättyen tarjouskilpailun jälkeen hallittuun kauppaan ja sen jälkeisiin toimiin mm. verotuskysymykset ja ilmoitukset eri tahoille.

Kaikki markkinointikanavat ovat käytössä, alkaen tilan rajojen merkitsemisestä maastoon, myyntiesitteet maastoon kohteelle tulosuunnasta teiden varsille, internet-sivut ja some-kanavat. Suorat henkilökohtaiset kontaktit potentiaalsiin ostajatahoihin (mm. rajanaapurit ja muut ostajatahot ko. paikkakunnalla).

Tarjousmenettely

Ostametsää.fi- verkoston välittäjät käyttävät ostametsää.fi- ja etuovi.com-verkkosivustojen kautta tarjottavissa välityskohteissaan hintapyyntömenettelyä, jonka mukaisesti ostajat voivat asettaa ostotarjouksen. Ostaja asettaa sellaisen ostotarjouksen, joka on hänen näkemyksensä välitettävän kohteen arvosta ja jonka ostaja on valmis maksamaan.

Kohteen hintapyyntö voi perustua mm. kohteen summa-arvomenetelmällä arvioituun arvoon, joka on ostajan nähtävillä tässä esitteessä. Summa-arvomenetelmällä arvioitu kiinteistö koostuu mm. puuston ja maapohjan yhteenlasketusta arvosta ja tarvittaessa arvonkorjauksesta.

Metsäarvio perustuu arvioijalta tai avoimesta metsävaratiedosta saatuihin tietoihin. Välistysliike ei vastaa virheellisistä tiedoista, jos niitä ei ole voitu mistään kohtuullisesti tarkastaa.

Kohteen hintapyyntö voi perustua myös muuhun kiinteistönvälittäjän tekemään realistiseen ja ammattimaiseen arvioon. Tarjousmenettelyssä jokaisella ostajaehdokkaalla on mahdollisuus harkita tarjoustaan siihen asti, kunnes tarjouksien vastaanottaminen lopetetaan. Kyseessä on siis suljettu tarjousmenettely, jossa tarjousten vastaanottamisaikana vastaanotetut tarjoukset toimitetaan kerralla yhdessä myyjälle vasta tarjouksien vastaanottamisajan jälkeen. Kohteen kiinteistönvälittäjä antaa lisätietoja.

Tarjouksen asettaminen

Tarjous asetetaan pääsääntöisesti Ostametsää.fi -verkkosivun kautta täyttämällä tarjottavan kohteen sähköinen tarjouslomake. Tarjous voidaan antaa myös sähköpostitse tai kirjeellä kohteen kiinteistönvälittäjälle.

Tarjouksen tekijän avustaminen

Lain kiinteistöjen ja vuokrahuoneistojen välityksestä (1074/2000) 8 ja 12 §:n mukaisesti kohteen kiinteistönvälittäjä avustaa tarvittaessa ostotarjouksen tekijää kaikissa tarjouksen tekemiseen liittyvissä asioissa.

Tarjouksen sitovuus

Ostametsää.fi -sivuston kautta tehty ostotarjous ei ole Maakaaren (540/1995) 2 luvun 1 §:n muotomääräyksen mukainen. Tarjousmenettelyn tarkoituksena on perustaa ostajille vaivaton menettely asettaa haluamansa tarjous kohteesta ja myyjän saada paras mahdollinen markkinahinta myymästään kiinteistöstä. Ostajan ja myyjän halutessa myyjän hyväksymä ostotarjous voidaan tehdä Maakaaren muotomääräykset täyttäväksi, jolloin ostotarjous vahvistetaan kaupanvahvistajalla.

Jätetty ostotarjous on kuitenkin Maakaaren 2 luvun 8 §:n mukaisesti sitova ostotarjouksen tekijää kohtaan. Jos ostotarjouksen tehnyt kieltäytyy tekemästä kiinteistönkauppaa ostotarjouksessaan tarjoamillaan ehdoilla, kaupan tekemisestä kieltäytyneen osapuolen on korvattava ilmoittelusta, kiinteistöön tutustumisesta ja muista mahdollisista tarpeellisista toimista aiheutuneet kohtuulliset kustannukset.

Tarjouksen ehdot

Ostaja asettaa tarjoukseen sen hinnan, jonka on valmis kohteesta maksamaan ja joka on hänen näkemyksensä kohteen arvosta. Lisäksi ostaja voi lisätä ostotarjoukseen mahdolliset muut keskeiset ehdot kaupalle, jolloin ostotarjouksesta tulee ostajan puolesta ehdollinen.

Tarjouksen voimassaolo

Ostajan tulee asettaa tarjouksen voimassaoloajaksi vähintään 7 päivää ilmoitetun tarjousten vastaanottamisen jälkeiseksi päiväksi.

Tarjousten välittyminen myyjälle

Kohteen kiinteistönvälittäjä esittelee kaikki tarjousten vastaanottamisajan aikana saadut ostotarjoukset Lain kiinteistöjen ja vuokrahuoneistojen välityksestä 8 §:n ja hyvän välitystavan mukaisesti myyjälle samalla kertaa yhdessä, viipymättä kohteen ilmoitetun tarjousten vastaanottamisajan päättymisen jälkeen.

Tarjouksen hyväksyminen tai hylkääminen

Myyjä pidättää hyvän välitystavan mukaisesti kaikki oikeudet hyväksyä tai hylätä tarjous. Myyjä hyväksyy tai hylkää tarjouksen sen voimassaoloaikaan mennessä. Myyjällä on yksinomainen oikeus päättää kenelle hän kohteen myy, millä hinnalla ja millä ehdoilla. Myyjä voi myös päättää, ettei hän myy kohdetta kellekään tarjonalle. Muiden ostajaehdokkaiden tekemät tarjoukset Ostametsää.fi ei ilmoita aikarajallisen tarjousmenettelyn mukaisesta kohteesta saaduista muista tarjouksista kohdekohtaisella verkkosivullaan, koska kaikki tarjousten vastaanottamisajan aikana saadut tarjoukset toimitetaan kerralla yhtä aikaa myyjälle tarjousajan päätyttyä.

Muiden ostajaehdokkaiden tekemät tarjoukset

Ostametsää.fi ei ilmoita aikarajallisen tarjousmenettelyn mukaisesta kohteesta saaduista muista tarjouksista kohdekohtaisella verkkosivullaan, koska kaikki tarjousten vastaanottamisajan aikana saadut tarjoukset toimitetaan kerralla yhtä aikaa myyjälle tarjousajan päätyttyä.

Tarjouksentekijän tiedottaminen

Kohteen kiinteistönvälittäjä tiedottaa ostotarjouksien tehneille kohteen myyntitilanteesta, kun kaupan osapuolet ovat tehneet sitovat päätökset kaupasta. Jos myyjä ei vastaa hyväksymisestä tai hylkäämisestä ostotarjouksen jättäneen asettamaan määräaikaan mennessä, tarkoittaa tämä automaattisesti ostotarjouksen hylkäämistä.

Asiakkaan tunteminen

Välitysliikkeen on tunnistettava ostaja ja todennettava tämän henkilöllisyys hyväksytystä henkilöllisyystodistuksesta rahanpesulain vaatimusten mukaisesti. Tuntemiseen liittyy myös sen selvittäminen, onko ostaja tosiasiallinen edunsaaja, tai onko hän ollut poliittisesti vaikutusvaltainen henkilö, poliittisesti vaikutusvaltaisen henkilön perheenjäsen tai yhtiökumppani (PEP).

Ostajan selonottovelvollisuus

Ostajan selonottovelvollisuus edellyttää kiinteistön tarkastamista ennen kaupantekoa. Ostaja ei saa vedota virheeseen sellaiseen seikkaan, josta hänelle on kerrottu ja josta hänen voidaan olettaa olleen tietoinen kauppa tehtäessä. Välitysliikkeen on välityskohdetta tarjotessaan annettava ostajalle kaikki ne tiedot, jotka saattavat vaikuttaa kaupasta päättämiseen. Välitysliikkeen on muun muassa huolehdittava, että ostaja on saanut kohteesta riittävät tiedot myynti-ilmoituksen ja/tai myyntiesitteen kautta.