

**27 100 €**

**Pirkanmaa Ikaalinen  
Myllyoja | 9,34 ha**

143-415-7-18

**Tarjoukset  
12.8.2026  
mennessä**

## Arvio metsäkiinteistön arvosta

Metsänomistaja: OSTA METSÄÄ

Kunta	Kylä	Tila	Rn:o	Pinta-ala, ha
IKAALINEN	415	Myllyoja	7:18	9,21

**Arvion laadintatapa:** Arvio on laadittu summa-arvomenetelmän mukaisesti. Summa-arvo saadaan laskemalla yhteen maapohjan arvo, taimikoiden arvo, puuston arvo ja odotusarvo. Saadusta summasta tehdään kokonaisarvon korjaus. Kokonaisarvon korjaus on prosentuaalinen vähennys, joka ottaa huomioon mm. maapohjan, kehitysluokkajakauman, sijainnin ja hakkuumahdollisuudet. Maapohjan ja taimikon arvot sekä odotusarvot ovat joko Tapio Oy:n taulukoista tai organisaation itse määrittämistä taulukoista. Arviossa on otettu huomioon vain metsätalouden arvot.

**Arvion tarkoitus:**

**Inventointipäivä:** 11.06.2026

**Puuston  
ajantasaisuuslaskentapäivä:** 14.06.2026

**Lainhuutotodistuksen  
päivämäärä:**

**Uudistamisveloitteet:**

**Metsälakikohteet:** 5

**Arvopäivä:** 14.06.2026

**Arvion tulos:** 27 100€

**Lisätietoja:**

Paikka ja aika

14.6.2026

Laatijan allekirjoitus

Topi Saari

Arvion nimi: Myllyoja

Arvioidut tilat		Kunta	Pinta-ala, ha	Kok. ala, ha
Myllyoja	143-415-7-18	IKAALINEN	9,21	9,34
<b>Yhteensä</b>			<b>9,21</b>	<b>9,34</b>

Yhteenveto	ha	€	€, yht	€/ha
<b>1. Metsämaan arvo</b>	9,21		11 216	1 218
<b>2. Kitumaan arvo</b>			0	85
<b>3. Joutomaan arvo</b>			0	50
<b>4. Taimikon arvo</b>	6,23		13 326	2 139
	<b>m3</b>	<b>€</b>	<b>€, yht</b>	<b>€/ha</b>
<b>5. Puuston arvo</b>			14 175	
5.1 Uudistettavien metsien puuston arvo	395	25 536		
5.2 Kasvatusmetsien puuston arvo	81	1 320		
5.3 Kasvatusmetsien puuston odotusarvolisä		-12 681		
5.4 Hukkapuu	96			
5.5 Taimikoiden puusto	0			
5.6 Puusto, kitumaa	0	0		
5.7 Puusto, joutomaa	0	0		
<b>6. Metsänhoitokustannukset</b>			0	
<b>7. Arvioitu arvo ilman korjausta</b>			<b>38 717</b>	<b>4 204</b>
Kokonaisarvon korjaus		-30%	-11 615	
<b>8. Arvioitu arvo korjauksen jälkeen</b>			<b>27 102</b>	<b>2 943</b>
Muut kustannukset ja arvot			0	
<b>9. Arvioitu kokonaisarvo</b>			<b>27 102</b>	<b>2 943</b>

Lisätiedot:

Muut kustannukset ja arvot	€
Yhteensä	

Metsävaran lähde:

Maastokäynti 11.06.2026
-------------------------

Erityiskohteet:

Kuvio 5 metsäläkipuro, ympäristötukikohde
---

Lisätiedot:

--

Arvion laatija: Topi Saari

## Erittely

Metsämaan arvo kasvupaikoittain	ha	%	€	€/ha
Lehto, letto ja lehtomainen suo ja ruohoturvekangas	0,00	0	0	0,00
Lehtomainen kangas, vastaava suo ja ruohoturvekangas	7,31	79	9 430	1 290,00
Tuore kangas, vastaava suo ja mustikkaturvekangas	1,90	21	1 786	940,00
Kuivahko kangas, vastaava suo ja puolukkaturvekangas	0,00	0	0	0,00
Kuiva kangas, vastaava suo ja varputurvekangas	0,00	0	0	0,00
Karukkokangas, vastaava suo ja jäkäläturvekangas	0,00	0	0	0,00
<b>Yhteensä</b>	<b>9,21</b>	<b>100</b>	<b>11 216</b>	<b>1 217,80</b>

Taimikoiden arvo pääpuulajeittain	ha	%	€	€/ha
Mänty	0,00	0	0	0,00
Kuusi	6,23	100	13 326	2 139,00
Rauduskoivu	0,00	0	0	0,00
Hieskoivu	0,00	0	0	0,00
Muu	0,00	0	0	0,00
<b>Yhteensä</b>	<b>6,23</b>	<b>100</b>	<b>13 326</b>	<b>2 139,00</b>

Uudistuskypsiensien metsien puuston arvo	m <sup>3</sup>	%	€	€/m <sup>3</sup>
Mäntytukki	0,00	0	0	0,00
Kuusitukki	278,65	71	22 710	81,50
Koivutukki	3,12	1	181	58,00
Haapatukki	2,79	1	36	13,00
Mäntykuitu	0,00	0	0	0,00
Kuusikuitu	91,78	23	2 249	24,50
Koivukuitu	11,17	3	262	23,50
Haapakuitu	7,55	2	98	13,00
Muu	0,00	0	0	0,00
<b>Yhteensä</b>	<b>395,06</b>	<b>100</b>	<b>25 536</b>	<b>64,64</b>

Kasvatusemetsien puuston arvo	m <sup>3</sup>	%	€	€/m <sup>3</sup>
Mäntytukki	0,00	0	0	0,00
Kuusitukki	0,53	1	28	53,00
Koivutukki	0,00	0	0	0,00
Haapatukki	0,00	0	0	0,00
Mäntykuitu	0,00	0	0	0,00
Kuusikuitu	63,58	79	1 113	17,50
Koivukuitu	5,61	7	90	16,00
Haapakuitu	0,00	0	0	0,00
Muu	11,22	14	90	8,00
<b>Yhteensä</b>	<b>80,94</b>	<b>100</b>	<b>1 320</b>	<b>16,31</b>

Puuston arvo yhteensä	m <sup>3</sup>	%	€	€/m <sup>3</sup>
Mäntytukki	0,00	0	0	0,00
Kuusitukki	279,18	59	22 738	81,45
Koivutukki	3,12	1	181	58,00
Haapatukki	2,79	1	36	13,00
Mäntykuitu	0,00	0	0	0,00
Kuusikuitu	155,36	33	3 361	21,64
Koivukuitu	16,78	4	352	20,99
Haapakuitu	7,55	2	98	13,00
Muu	11,22	2	90	8,00
<b>Yhteensä</b>	<b>476,00</b>	<b>100</b>	<b>26 857</b>	<b>56,42</b>

## Hinnasto

Nimi: Pirkanmaa 2026

Puutaveralajien kantohinnat €/m3

	Mäntytukki	Kuusitukki	Koivutukki	Mäntykuitu	Kuusikuitu	Koivukuitu	Muu
Kitumaa	0,00	0,00	0,00	0,00	0,00	0,00	0,00
Nuoret kasvatusmetsät (02)	51,00	53,00	43,00	16,00	17,50	16,00	8,00
Varttuneet kasvatusmetsät (03, E1)	70,00	71,00	50,00	19,00	20,00	20,00	10,00
Uudistuskypsät (Y1, 04, 05, S0)	78,00	81,50	58,00	22,60	24,50	23,50	13,00

Arvion nimi: Myllyoja

Kiinteistö		Myllyoja, 143-415-7-18																					
Teholl. p-ala	Kasvu- paikka	Pää- puulaji	Ikä	Kehitys- luokka	Arvok as- vu, %	Puuston tilavuus m <sup>3</sup> /ha										m <sup>3</sup> / kuvio	Puusto €/kuvio	OA- kerroin	OA- lisä €/ha	Maa €/ha	Taimikko €/ha	Arvo €/kuvio	Arvo
1	1.90	MT	10	T2	0.0	Mät	Kut	Kot	Mäk	Kuk	Kok	Muu	Hukka	Yht.	27	0	0.00	0	940	2000	2940	5586	
5	1.64	OMT	130	04	0.4	0	170	2	0	56	7	6	1	242	396	25536	0.40	-9343	1290	0	7518	12330	
7	4.33	OMT	12	T2	0.0	0	0	0	0	0	0	0	11	11	48	0	0.00	0	1290	2200	3490	15112	
8	1.34	OMT	25	02	34.4	0	0	0	0	47	4	8	14	75	100	1320	3.00	1971	1290	0	4246	5689	
Keskim. /ha	2.30		34		5.1	0	30	0	0	17	2	2	10	62	143	6714		-1377	1218	2139	4204	9679	
Arvio yhteensä																	572	26857	-12681	11216	13326	38717	
9.21																							

1:10000



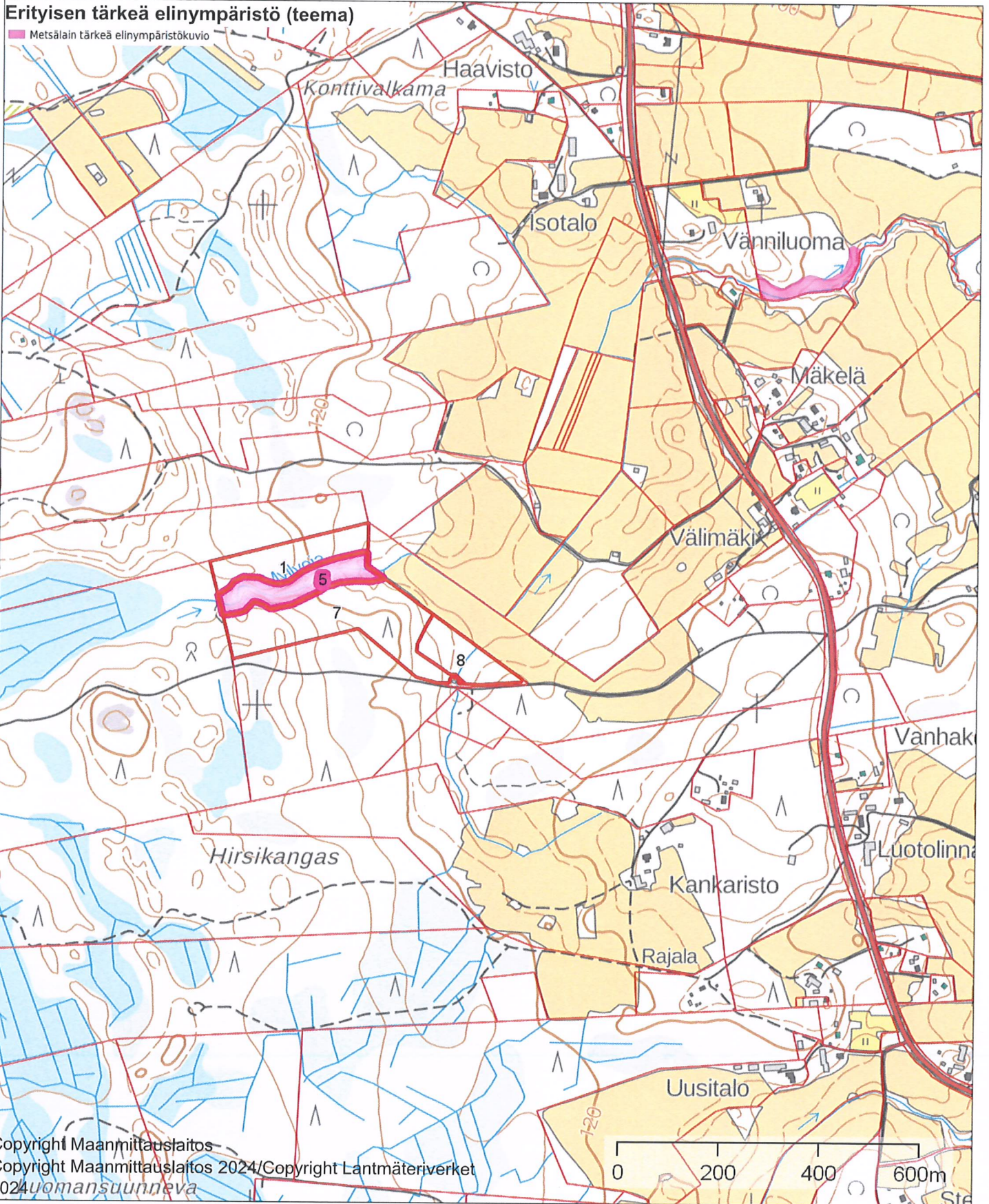
Kiinteistö: Myllyoja 143-415-7-18  
Omistaja: OSTA METSÄÄ



Koordinaatisto ETRS-TM35FIN  
Keskipiste (281459, 6868207)  
Tulostettu 14.6.2026

### Erityisen tärkeä elinympäristö (teema)

Metsälain tärkeä elinympäristökuvio



1:60000

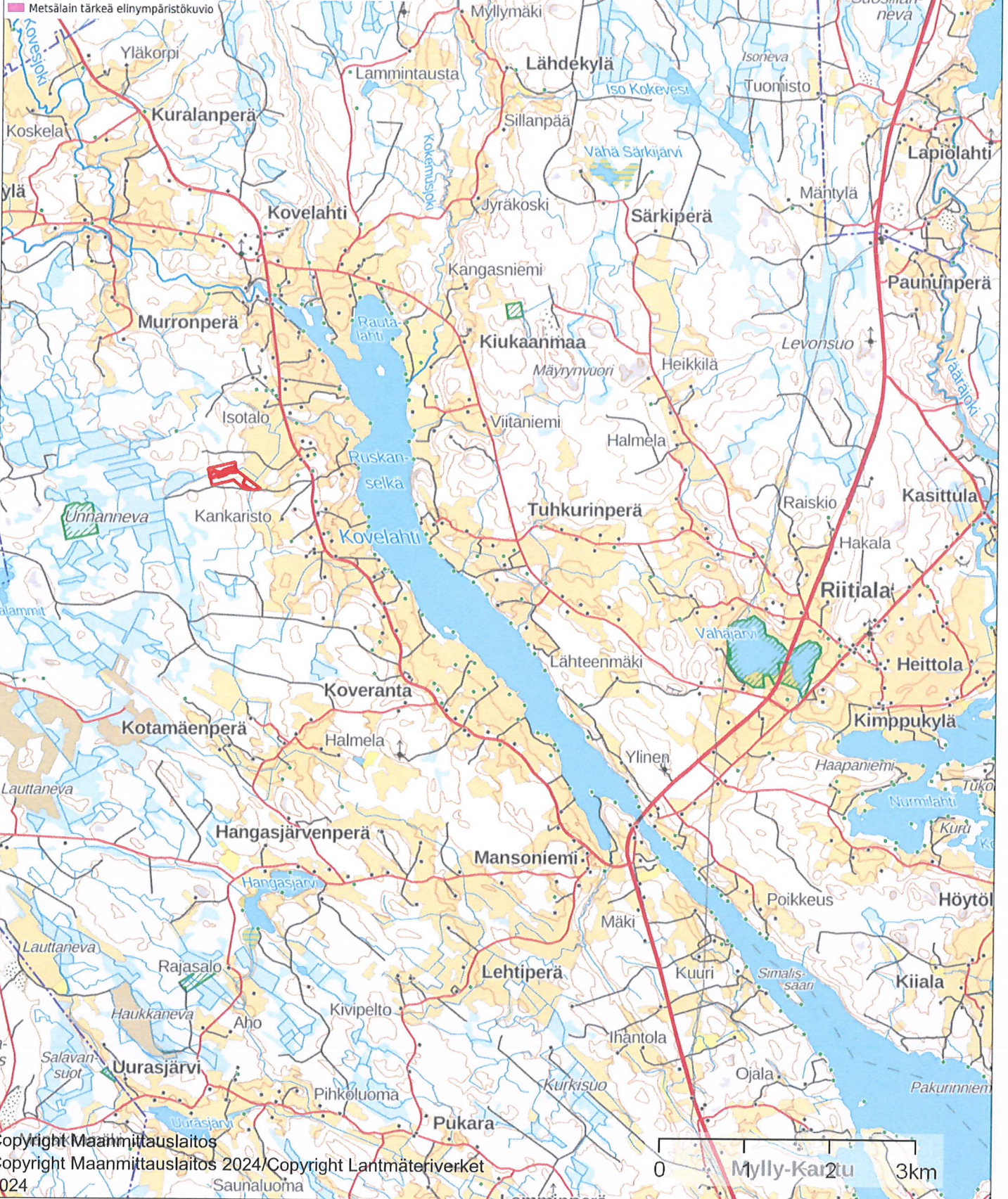


Kiinteistö: Myllyoja 143-415-7-18  
Omistaja: OSTA METSÄÄ



Koordinaatisto ETRS-TM35FIN  
Keskipiste (284317, 6866908)  
Tulostettu 14.6.2026

### Erityisen tärkeä elinympäristö (teema)



1:20000



Kiinteistö: Myllyoja 143-415-7-18  
Omistaja: OSTA METSÄÄ



Koordinaatisto

ETRS-TM35FIN

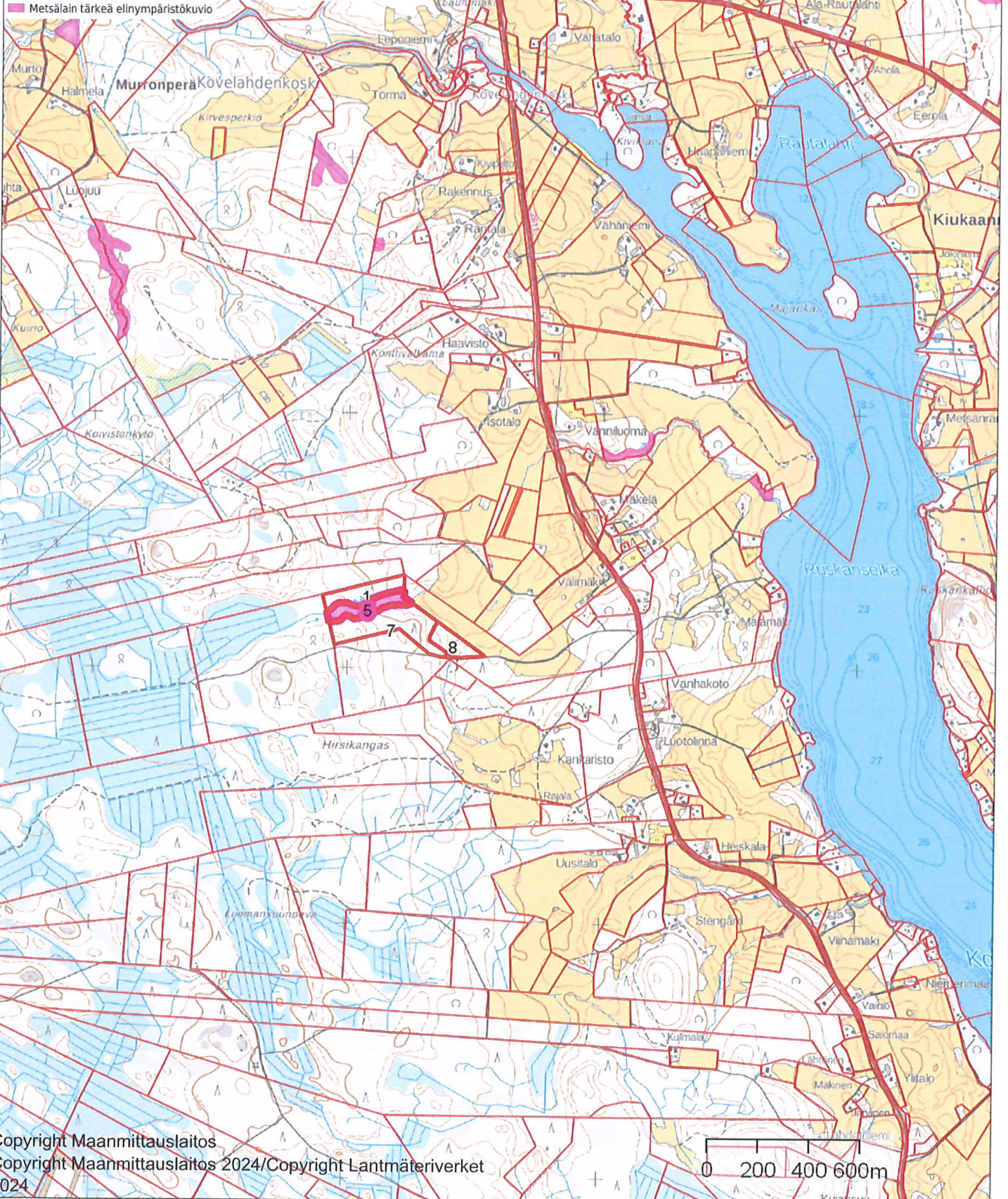
Keskipiste

(281581, 6868316)

Tulostettu

14.6.2026

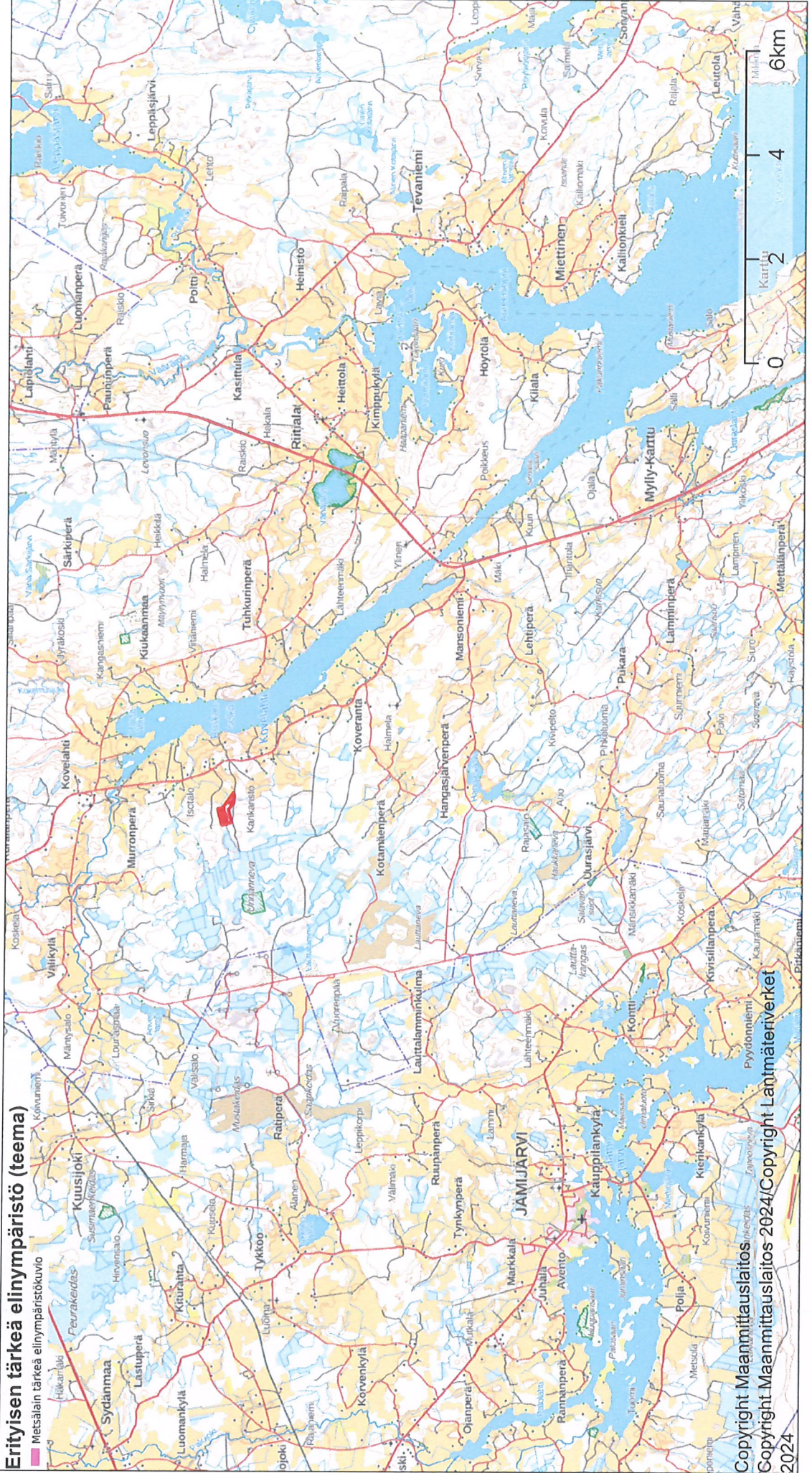
### Erityisen tärkeä elinympäristö (teema)





**Erityisen tärkeä elinympäristö (teema)**

Metsälain tärkeä elinympäristökuvio



### Perustiedot

Kiinteistötunnus:	143-415-7-18	Rekisteröintipvm:	22.12.2004
Nimi:	MYLLYOJA	Kokonaispinta-ala:	9,340 ha
Rekisteriyksikkölaji:	Tila	Maapinta-ala:	9,340 ha
Kunta:	Ikaalinen (143)	Palstojen lukumäärä:	1
Arkistoviite:	143:2004:59		

### Muodostumistiedot

Kiinteistötoimitus tai viranomaispäätös: Lohkominen Rekisteröintipvm: 22.12.2004		
Rekisteriyksiköt ja määräalat, joista tämä rekisteriyksikkö on muodostunut:		
Määräala:	Rekisteriyksiköstä:	Maapinta-ala (ha)
143-415-7-1-M601	143-415-7-1 PUOLAMÄKI	9,3400
Muodostumishetken pinta-ala yhteensä (ha):		9,3400

### Erottamattomat määräalat ja erillisinä luovutetut yhteisalueosuudet

### Kaavat ja rakennuskiellot

### Rasitteet, käyttöoikeudet ja käyttörajoitukset

1) Tieoikeus (Y2005-11045) Majamäen metsätie Tieoikeus /1 Leveys: 12 m Arkistoviite: 143:2004:62 Oikeudet: Yksityistien tiekunnan osakkaat Rasitettu: <u>143-415-7-18 MYLLYOJA</u>	Rekisteröintipvm: 20.1.2005
2) Tieoikeus (Y2005-11085) / Leveys: 6 m  Arkistoviite: 143:2004:62 Oikeudet: <u>143-415-7-18 MYLLYOJA</u> , 143-415-7-52 Metsämaja Rasitetut: <u>143-415-7-18 MYLLYOJA</u> , 143-415-7-44 Lepomäki, 143-415-7-52 Metsämaja	Rekisteröintipvm: 20.1.2005
3) Sopimus ympäristötuesta (000-2020-K24333) Viranomaispäätökset: Viranomainen: Suomen metsäkeskus Päätös: 1.6.2020 / 11-2020-342-P1-1  Rasitettu: <u>143-415-7-18 MYLLYOJA</u> Rajaukset: Voimaantulopvm: 1.6.2020 Päätymispvm: 1.6.2030	Rekisteröintipvm: 4.6.2020

### Osuudet yhteisiin alueisiin ja erityisiin etuuksiin

### Kiinteistötoimitukset ja viranomaispäätökset

1) Rajankäynti Arkistoviite: 143:2004:62	Rekisteröintipvm: 20.1.2005
---	-----------------------------

2) Rajankäynti

Arkistoviite: MMLm/3263/33/2005

Rekisteröintipvm: 21.9.2007

### **Muita tietoja**

Tulostettu kiinteistötietojärjestelmästä 9.6.2026.

Kiinteistörekisterin tiedoissa voi olla puutteita ja epätarkkuuksia.  
Rekisteritiedoista katso tarkemmin [www.maanmittauslaitos.fi/rekisteritiedot](http://www.maanmittauslaitos.fi/rekisteritiedot).

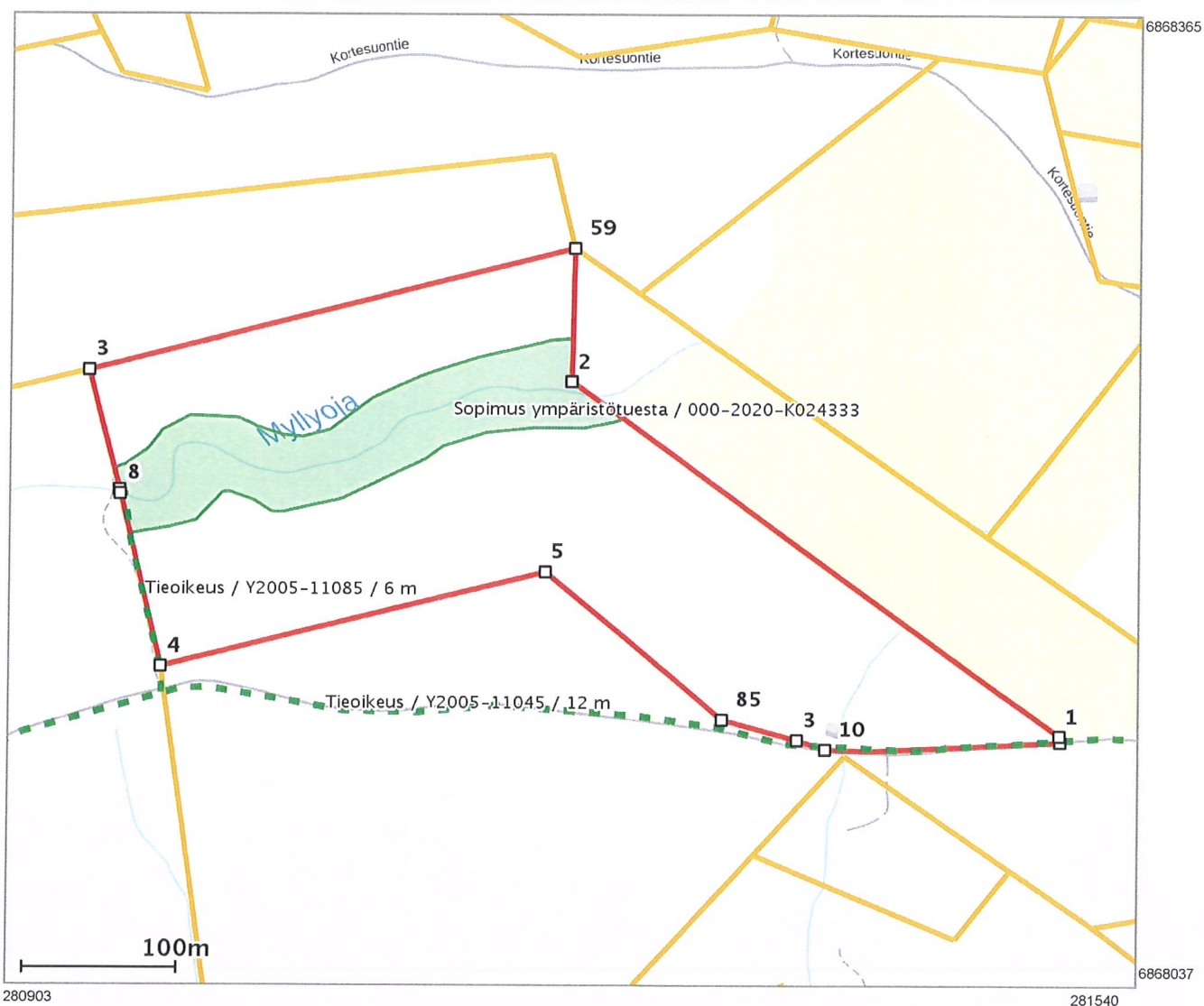
## Lähestymiskartta



## Perustiedot

Kiinteistötunnus : 143-415-7-18  
Nimi : MYLLYOJA  
Rekisteriyksikkölaji : Tila  
Palstojen määrä : 1  
Kunta : Ikaalinen ( 143 )  
Arkistoviite : 143:2004:59  
Kaavan mukainen  
käyttötarkoitus :  
Rekisteröintipvm : 22.12.2004  
Kokonaispinta-ala : 9.34 ha  
Olotila : Voimassaoleva

## Kiinteistö kartalla



Tämä raportti on Suomen Asiakastieto Oy:n muodostama. Raportin tiedot perustuvat Maanmittauslaitoksen Kiinteistötietojärjestelmän ajantasaisiin rekisteritietoihin. Raportilla ei kuitenkaan ole samanlaista julkista luotettavuutta kuin virallisilla kiinteistötietodokumenteilla. Kiinteistörekisterin tiedoissa voi olla epätarkkuuksia. Kiinteistön tarkka alueellinen ulottuvuus selviää toimitusasiakirjoista ja maastosta. Taustakartta on viitteellinen. Karttatulosteella näytetään kiinteistöä koskevat käyttöoikeusyksiköt, joiden sijaintitieto on merkitty kartan rajaamalle alueelle. Kartat © MML, kunnat.

24. päivänä kesäkuuta 2026

## **Myydään metsätila Myllyoja, Pirkanmaa, Ikaalinen, Kovalahti**

Tyyppi:

Myllyoja- niminen metsätila, kiinteistötunnus 143-415-7-18, pinta-ala kiinteistörekisterin mukaan 9,34 ha.

Sijainti Ikaalinen Kovalahti. Opastus VT 3:lta Ikaalisten Mansoniemestä länteen n. 6 km, josta opastus metsätietä länteen kohteelle.

Tarjoukset viimeistään 12.8.2026 klo 23.59

Ikaalisissa myytävänä Myllyoja- niminen metsätila pinta-ala n. 9,34 ha. Arvioitu kokonaispuusto on 476 m<sup>3</sup> ja keskipuusto on n. 50 m<sup>3</sup>/ha. Tukkipuuta tilalla on n. 280 m<sup>3</sup> eli n. 60 % kokonaispuustosta. Kuitupuuta on n. 200 m<sup>3</sup> eli n. 40 % kokonaispuustosta.

Kuvaus

Myllyoja- niminen metsätila Ikaalinen Riitiala Kovalahti, pinta-ala 9,34 ha, kokonaan metsämaata.

Ylistaron Mottimestarit/ MTI Topi Saari on laatinut ajantasaisen maastotarkastetun metsäarvion 14.6.2026. Kari Jeskanen on tarkastanut arvion maastossa. Kysy lisätietoja Kari Jeskanen p. 0500-335526 tai sähköposti [kari.jeskanen@ostametsaa.fi](mailto:kari.jeskanen@ostametsaa.fi).

Kohteen arvioitu metsätalousarvo on n. 27 100 euroa.

Metsämaasta on Lehtomaista kangasta OMT n. 7,3 ha ja Tuoretta kangasta MT 1,9 ha.

Metsämaasta on taimikoita isoja taimikoita T2 n. 6,23 ha, nuorta kasvatusmetsää KHL 02 n. 1,34 ha, **uudistuskypsää metsää KHL 04 on n. 1,64 ha, tällä kuviolla 5 on voimassa oleva Ympäristötukisopimus joka päättyy 1.6.2030.**

Kuusitukkia on n. 280 m<sup>3</sup>, kuusikuitua n. 155 m<sup>3</sup>, koivutukkia n. 3 m<sup>3</sup>, koivukuitua n. 17 m<sup>3</sup> ja haapaa n. 15 m<sup>3</sup>.

Mahdollisuus hakea paikallisen Metsästysseuran jäsenyyttä

Etäisyyttä Tampereelle n. 70 km eli ajoaika on alle tunnin.

Yhteistyöterveisin

Kari Jeskanen

Palvelupäällikkö MTI, KiAT, LKV, kaupanvahvistaja tunnus 402000/2115

Puhelin: 0500 335526

Sähköposti: [kari.jeskanen@ostametsaa.fi](mailto:kari.jeskanen@ostametsaa.fi)

<https://ostametsaa.fi>

<https://www.etuovi.com/yriyukset/2974/ostametsaa-fi-jeskaset-lkv-oy>

## Jeskaset LKV Oy

Jeskaset LKV Oy on kotimainen perheyrittäjä, joka perustettiin vuonna 2020 Jeskasten perheen isän, Karin, jäädessä eläkkeelle. Kari on tehnyt yli neljä vuosikymmentä pitkän uran metsänhoitoyhdistysten ja metsätilojen välittämisen parissa. Matkan varrelta löytyy tuhansia myytyjä kohteita, kaupanvahvistuksia, perinnönjakaja, testamentteja ja muun muassa metsätaitoilun suomen mestaruus.

### Kari Jeskanen

Olen Kari Jeskanen 68-vuotias metsäalan täysiverinen ammattilainen. Olen toiminut melkein neljä vuosikymmentä kiinteistökaupan parissa, MHY-kentässä (Länsi-Suomen Metsätilat OY/LKV) ja metsäteollisuudessa niin Pirkanmaalla kuin muuallakin Suomessa. Vastasin aikoinaan muun muassa KYRO Oy:n metsäkiinteistöjen hankinnasta ja ranta-asemakaavatonttien myynnistä. Takanani on paljon elettyä elämää, sen mukanaan tuomaa kokemusta ja näkemystä vaativista metsätilojen arvioinneista. Matkaan mahtuu runsaasti tehtyjä kiinteistökauppoja, sekä muita kiinteistöjen omistusjärjestelyjä. Olen osallistunut maatilojen, kuolinpesien ja muiden yhteisömuotojen sukupolvenvaihdosten suunnitteluun ja toteutukseen. Toimintamallini perustuu sujuvaan yhteistyöhön ja laajaan verkoston Metsänhoitoyhdistysten, metsänomistajien ja muiden metsäalan toimijoiden kanssa (mm. yhteismetsät, metsään sijoittavat yksityiset tahot sekä erilaiset rahastot).

Olen hankkinut perheeni omistukseen talousmetsiä Ikaalisista, Virroilta ja Ilojoelta n. 70 ha. Omat metsäni ovat hoidettuja talousmetsiä, hoitorästejä ei ole. Omien metsien hoitaminen on yksi rakkaista harrastuksista.

Haluun tarjota kaiken ammattitaitoni ja yhteistyöverkostoni käyttösi, jotta onnistut hankkimaan turvallisesti ja riskittömästi metsäpalstan tai luopumaan siitä hallitusti – parhaalla mahdollisella markkinahinnalla. Kohde voi sijaita missä tahansa Suomen kolkassa.

Jokainen toimeksianto on ainutkertainen. Selvitämme yhdessä mitkä ovat itsesi ja perheesi tarpeet nykyisessä elämäntilanteessasi, parhaat keinot luopua tai hankkia lisää metsää. Laadimme aina ajantasaisen, totuudenmukaisen arvion metsästäsi. MHY:n ammattilaiset auttavat metsäarvion laatimisessa.

Myyntiprosessi alkaa aina metsäarvion laadinnasta ja toimeksiannon laatimisesta päättyen tarjouskilpailun jälkeen hallittuun kauppaan ja sen jälkeisiin toimiin mm. verotuskysymykset ja ilmoitukset eri tahoille.

Kaikki markkinointikanavat ovat käytössä, alkaen tilan rajojen merkitsemisestä maastoon, myyntiesitteet maastoon kohteelle tulosuunnasta teiden varsille, internet-sivut ja some-kanavat. Suorat henkilökohtaiset kontaktit potentiaalsiin ostajatahoihin (mm. rajanaapurit ja muut ostajatahot ko. paikkakunnalla).

# Tarjousmenettely

Ostametsää.fi- verkoston välittäjät käyttävät ostametsää.fi- ja etuovi.com-verkkosivustojen kautta tarjottavissa välityskohteissaan hintapyyntömenettelyä, jonka mukaisesti ostajat voivat asettaa ostotarjouksen. Ostaja asettaa sellaisen ostotarjouksen, joka on hänen näkemyksensä välitettävän kohteen arvosta ja jonka ostaja on valmis maksamaan.

Kohteen hintapyyntö voi perustua mm. kohteen summa-arvomenetelmällä arvioituun arvoon, joka on ostajan nähtävillä tässä esitteessä. Summa-arvomenetelmällä arvioitu kiinteistö koostuu mm. puuston ja maapohjan yhteenlasketusta arvosta ja tarvittaessa arvonkorjauksesta.

Metsäarvio perustuu arvioijalta tai avoimesta metsävaratiedosta saatuihin tietoihin. Välistysliike ei vastaa virheellisistä tiedoista, jos niitä ei ole voitu mistään kohtuullisesti tarkastaa.

Kohteen hintapyyntö voi perustua myös muuhun kiinteistönvälittäjän tekemään realistiseen ja ammattimaiseen arvioon. Tarjousmenettelyssä jokaisella ostajaehdokkaalla on mahdollisuus harkita tarjoustaan siihen asti, kunnes tarjouksien vastaanottaminen lopetetaan. Kyseessä on siis suljettu tarjousmenettely, jossa tarjousten vastaanottamisaikana vastaanotetut tarjoukset toimitetaan kerralla yhdessä myyjälle vasta tarjouksien vastaanottamisajan jälkeen. Kohteen kiinteistönvälittäjä antaa lisätietoja.

## Tarjouksen asettaminen

Tarjous asetetaan pääsääntöisesti Ostametsää.fi -verkkosivun kautta täyttämällä tarjottavan kohteen sähköinen tarjouslomake. Tarjous voidaan antaa myös sähköpostitse tai kirjeellä kohteen kiinteistönvälittäjälle.

## Tarjouksen tekijän avustaminen

Lain kiinteistöjen ja vuokrahuoneistojen välityksestä (1074/2000) 8 ja 12 §:n mukaisesti kohteen kiinteistönvälittäjä avustaa tarvittaessa ostotarjouksen tekijää kaikissa tarjouksen tekemiseen liittyvissä asioissa.

## Tarjouksen sitovuus

Ostametsää.fi -sivuston kautta tehty ostotarjous ei ole Maakaaren (540/1995) 2 luvun 1 §:n muotomääräyksen mukainen. Tarjousmenettelyn tarkoituksena on perustaa ostajille vaivaton menettely asettaa haluamansa tarjous kohteesta ja myyjän saada paras mahdollinen markkinahinta myymästään kiinteistöstä. Ostajan ja myyjän halutessa myyjän hyväksymä ostotarjous voidaan tehdä Maakaaren muotomääräykset täyttäväksi, jolloin ostotarjous vahvistetaan kaupanvahvistajalla.

Jätetty ostotarjous on kuitenkin Maakaaren 2 luvun 8 §:n mukaisesti sitova ostotarjouksen tekijää kohtaan. Jos ostotarjouksen tehnyt kieltäytyy tekemästä kiinteistönkauppaa ostotarjouksessaan tarjoamillaan ehdoilla, kaupan tekemisestä kieltäytyneen osapuolen on korvattava ilmoittelusta, kiinteistöön tutustumisesta ja muista mahdollisista tarpeellisista toimista aiheutuneet kohtuulliset kustannukset.

## Tarjouksen ehdot

Ostaja asettaa tarjoukseen sen hinnan, jonka on valmis kohteesta maksamaan ja joka on hänen näkemyksensä kohteen arvosta. Lisäksi ostaja voi lisätä ostotarjoukseen mahdolliset muut keskeiset ehdot kaupalle, jolloin ostotarjouksesta tulee ostajan puolesta ehdollinen.

### **Tarjouksen voimassaolo**

Ostajan tulee asettaa tarjouksen voimassaoloajaksi vähintään 7 päivää ilmoitetun tarjousten vastaanottamisen jälkeiseksi päiväksi.

### **Tarjousten välittyminen myyjälle**

Kohteen kiinteistönvälittäjä esittelee kaikki tarjousten vastaanottamisajan aikana saadut ostotarjoukset Lain kiinteistöjen ja vuokrahuoneistojen välityksestä 8 §:n ja hyvän välitystavan mukaisesti myyjälle samalla kertaa yhdessä, viipymättä kohteen ilmoitetun tarjousten vastaanottamisajan päättymisen jälkeen.

### **Tarjouksen hyväksyminen tai hylkääminen**

Myyjä pidättää hyvän välitystavan mukaisesti kaikki oikeudet hyväksyä tai hylätä tarjous. Myyjä hyväksyy tai hylkää tarjouksen sen voimassaoloaikaan mennessä. Myyjällä on yksinomainen oikeus päättää kenelle hän kohteen myy, millä hinnalla ja millä ehdoilla. Myyjä voi myös päättää, ettei hän myy kohdetta kellekään tarjonalle. Muiden ostajaehdokkaiden tekemät tarjoukset Ostametsää.fi ei ilmoita aikarajallisen tarjousmenettelyn mukaisesta kohteesta saaduista muista tarjouksista kohdekohtaisella verkkosivullaan, koska kaikki tarjousten vastaanottamisajan aikana saadut tarjoukset toimitetaan kerralla yhtä aikaa myyjälle tarjousajan päätyttyä.

### **Muiden ostajaehdokkaiden tekemät tarjoukset**

Ostametsää.fi ei ilmoita aikarajallisen tarjousmenettelyn mukaisesta kohteesta saaduista muista tarjouksista kohdekohtaisella verkkosivullaan, koska kaikki tarjousten vastaanottamisajan aikana saadut tarjoukset toimitetaan kerralla yhtä aikaa myyjälle tarjousajan päätyttyä.

### **Tarjouksentekijän tiedottaminen**

Kohteen kiinteistönvälittäjä tiedottaa ostotarjouksien tehneille kohteen myyntitilanteesta, kun kaupan osapuolet ovat tehneet sitovat päätökset kaupasta. Jos myyjä ei vastaa hyväksymisestä tai hylkäämisestä ostotarjouksen jättäneen asettamaan määräaikaan mennessä, tarkoittaa tämä automaattisesti ostotarjouksen hylkäämistä.

### **Asiakkaan tunteminen**

Välitysliikkeen on tunnistettava ostaja ja todennettava tämän henkilöllisyys hyväksytystä henkilöllisyystodistuksesta rahanpesulain vaatimusten mukaisesti. Tuntemiseen liittyy myös sen selvittäminen, onko ostaja tosiasiallinen edunsaaja, tai onko hän ollut poliittisesti vaikutusvaltainen henkilö, poliittisesti vaikutusvaltaisen henkilön perheenjäsen tai yhtiökumppani (PEP).

### **Ostajan selonottovelvollisuus**

Ostajan selonottovelvollisuus edellyttää kiinteistön tarkastamista ennen kaupantekoa. Ostaja ei saa vedota virheenä sellaiseen seikkaan, josta hänelle on kerrottu ja josta hänen voidaan olettaa olleen tietoinen kauppa tehtäessä. Välitysliikkeen on välityskohdetta tarjotessaan annettava ostajalle kaikki ne tiedot, jotka saattavat vaikuttaa kaupasta päättämiseen. Välitysliikkeen on muun muassa huolehdittava, että ostaja on saanut kohteesta riittävät tiedot myynti-ilmoituksen ja/tai myyntiesitteen kautta.